

**ZARZĄDZENIE NR .....<sup>242</sup>/2021-A-O**  
**Dyrektora**  
**Szpitala Uniwersyteckiego w Krakowie**  
**z dnia .....<sup>20 grudnia</sup> 2021 roku**  
**w sprawie wprowadzenia Aneksu nr 18 do Regulaminu Organizacyjnego Szpitala**  
**Uniwersyteckiego w Krakowie.**

Na podstawie art. 23 Ustawy z dnia 15 kwietnia 2011 r. o działalności leczniczej, § 12 ust. 1 pkt 5 Statutu Szpitala Uniwersyteckiego, zarządzam, co następuje:

**§ 1**

1. Wprowadza się Aneks nr 18 do Regulaminu Organizacyjnego Szpitala Uniwersyteckiego w Krakowie z dnia 25 maja 2016 r.
2. Aneks nr 18 do Regulaminu Organizacyjnego wraz z załącznikami stanowi Załącznik nr 1 do niniejszego zarządzenia.

**§ 2**

Zobowiązuję Dział Personalny do dokonania stosownych zmian w umowach o pracę, wynikających z postanowień Aneksu nr 18 do Regulaminu Organizacyjnego.

**§ 3**

Zobowiązuję Zastępcę Dyrektora ds. Infrastruktury do dokonania właściwych zmian tablic informacyjnych znajdujących się na terenie Szpitala, celem dostosowania ich do struktury Szpitala określonej w Aneksie nr 18 do Regulaminu Organizacyjnego.

**§ 4**

Zobowiązuję Sekcję ds. Komunikacji i PR do dostosowania zawartości Intranetu Szpitala Uniwersyteckiego do zmian wprowadzonych Aneksem nr 18 do Regulaminu Organizacyjnego.

**§ 5**

Zobowiązuję Kancelarię Szpitala do kasacji nieaktualnych pieczętek oraz koordynacji wykonania nowych zgodnie z zamówieniem właściwych komórek organizacyjnych.

**§ 6**

Wszelkie akty prawa wewnętrznego obowiązujące dotychczas w Szpitalu Uniwersyteckim w Krakowie rozumie się zgodnie z Aneksem nr 18 do Regulaminu Organizacyjnego wprowadzonym niniejszym Zarządzeniem.

§ 7

Zarządzenie wchodzi w życie z dniem podpisania.

**DYREKTOR**  
Szpitala Uniwersyteckiego w Krakowie

  
**Marcin Jędrychowski**

	Stanowisko	Imię i Nazwisko:	Data:	Podpis:
Opracował:	Specjalista w Dziale Obsługi Prawnej:	Piotr Kucharski	20.11.2021	
Sprawdził:	Kierownik Działu Obsługi Prawnej:	Małgorzata Krudysz	20.12.2021,	
Słowa kluczowe: Regulamin Organizacyjny, Aneks nr 18				

Załącznik nr 1 do  
Zarządzenia nr 242/2021-A-O  
Dyrektora  
Szpitala Uniwersyteckiego  
w Krakowie  
z dnia 20 grudnia 2021 r.

**Aneks nr 18**  
**do Regulaminu Organizacyjnego**  
**Szpitala Uniwersyteckiego w Krakowie**  
**z dnia 25 maja 2016 r.**

**§ 1**

1. W rozdziale III (*Struktura Organizacyjna*) zmianie ulega § 7, który otrzymuje nowe, następujące brzmienie:

„§ 7

*Dyrektorowi podlegają niżej wyszczególnione stanowiska Zastępców Dyrektora, podległe im komórki organizacyjne, a także inne komórki organizacyjne działalności administracyjnej, zespoły oraz samodzielne stanowiska pracy:*

1. *Zastępca Dyrektora ds. Lecznictwa,*
2. *Zastępca Dyrektora ds. Koordynacji i Rozwoju,*
3. *Zastępca Dyrektora ds. Finansowych,*
4. *Główny Księgowy,*
5. *Zastępca Dyrektora ds. Infrastruktury,*
6. *Dział Obsługi Prawnej,*
7. *Zespół Radców Prawnych,*
8. *Audytor Wewnętrzny,*
9. *Inspektor Ochrony Danych,*
10. *Zespół ds. Ochrony Informacji Niejawnych i Spraw Obronnych,*
11. *Sekcja ds. BHP i P.POŻ,*
12. *Kapelani szpitalni,*
13. *Zespół ds. Kontroli Wewnętrznej,*
14. *Zespół ds. Systemów Zarządzania,*
15. *Dział Personalny,*
16. *Sekcja ds. Komunikacji i PR,*
17. *Sekretariaty Dyrektorów*
18. *Kancelaria,*
19. *Archiwum,*
20. *Samodzielne stanowiska pracy*
21. *Zakład Fizyki Medycznej i Ochrony Radiologicznej*
22. *Dział Informatyki”*

## § 2

1. W rozdziale X Dziale V (*Zastępca Dyrektora ds. Koordynacji i Rozwoju oraz podległe mu komórki organizacyjne*) zmianie ulegają § 77 ust. 1 i 2, który otrzymuje nowe, następujące brzmienie:

### „§ 77

1. Pion Zastępcy Dyrektora ds. Koordynacji i Rozwoju realizuje następujące zadania:
  - 1) monitoruje i analizuje działalność jednostek organizacyjnych Szpitala pod względem liczby, rodzaju, wartości oraz innych istotnych parametrów realizowanych usług,
  - 2) przygotowuje, koordynuje i nadzoruje wdrażanie nowych projektów w zakresie działalności medycznej, badawczej, organizacji pracy, zarządzania, jakości oraz informatyzacji,
  - 3) przygotowuje, koordynuje i nadzoruje wdrażanie projektów dotyczących działalności komercyjnej,
  - 4) przygotowuje, koordynuje i nadzoruje wdrażanie projektów dotyczących działalności innowacyjnej,
  - 5) wykonywanie obowiązków wynikających ze Zintegrowanego Systemu Zarządzania oraz Programu Akredytacji Szpitali,
  - 6) uczestniczy w przygotowywaniu planów działalności i budżetów jednostek organizacyjnych na kolejne okresy.
2. Zastępcy Dyrektora ds. Koordynacji i Rozwoju podlegają:
  - 1) Sekcja ds. Działalności Komercyjnej i Nowych Projektów,
  - 2) Centrum Innowacyjnych Terapii,
  - 3) Zespół ds. Koordynacji”.

2. W rozdziale X Dziale V (*Zastępca Dyrektora ds. Koordynacji i Rozwoju oraz podległe mu komórki organizacyjne*) dodaje się § 82a, który otrzymuje następujące brzmienie:

### **„Zespół ds. Koordynacji**

### § 82a

1. Zespół ds. Koordynacji zobowiązany jest do bieżącej współpracy w każdej sferze działalności właściwych klinik.
2. Rolą Zespołu ds. Koordynacji jest wsparcie Kierowników Oddziałów Klinicznych oraz Kierowników komórek działalności medycznej w administrowaniu tymi komórkami.
3. Zadaniem Zespołu ds. Koordynacji jest:
  - 1) sprawny przepływ informacji pomiędzy przydzielonymi komórkami a pozostałymi komórkami organizacyjnymi szpitala, ze szczególnym uwzględnieniem Dyrekcji.
  - 2) monitorowanie przychodów, kosztów oraz innych wskaźników działalności jednostek i bieżące informowanie o nich kadry kierowniczej,
  - 3) optymalizowanie działalności finansowej oraz organizacyjnej komórek,
  - 4) sprawowanie nadzoru nad realizacją zarządzeń Dyrektora Szpitala,

5) zarządzanie personelem administracyjnym, rejestratorkami, sekretarkami i statystykami medycznymi zatrudnionymi w przydzielonych komórkach działalności podstawowej.

4. Zespół ds. Koordynacji odpowiada w szczególności za:

- 1) prawidłowe i terminowe przygotowywanie oraz przekazywanie do właściwych komórek organizacyjnych Szpitala, wymaganej przez płatnika oraz inne instytucje i organy, sprawozdawczości dotyczącej działalności komórek klinicznych, w tym dotyczącej zrealizowanych świadczeń, list pacjentów oczekujących na świadczenia (tzw. kolejki) oraz korekt błędów sprawozdawczości,
- 2) prawidłowe przygotowywanie i przekazywanie dokumentów rozliczeniowych, w szczególności faktur za zrealizowane świadczenia komercyjne, wniosków o indywidualne rozliczenie kosztów do płatnika, faktur za świadczenia wykonywane przez podwykonawców,
- 3) nadzór merytoryczny i organizacyjny nad pracą rejestratorek, statystyków i sekretarek medycznych w zakresie prawidłowego ewidencjonowania i rozliczania świadczeń medycznych,
- 4) nadzór nad spełnianiem warunków realizacji zakontraktowanych świadczeń zgodnie z aktualnymi przepisami oraz aktywna współpraca w tym zakresie z Sekcją Kontraktowania i Sprzedaży Świadczeń Medycznych. W przypadku zaistnienia sytuacji mających wpływ na warunki realizacji świadczeń, bezzwłoczne informowanie właściwych komórek organizacyjnych SU oraz aktywny udział w eliminowaniu związanych z tym zagrożeń,
- 5) właściwe i zgodne z przepisami prawa prowadzenie, kompletowanie, przekazywanie i przechowywanie dokumentacji medycznej i innej w przydzielonej komórce,
- 6) udział w przygotowywaniu rocznego planu kosztów i przychodów (budżetowaniu) oraz nadzór nad jego realizacją, w porozumieniu z kierownikiem komórki klinicznej,
- 7) opracowanie rocznego planu przychodów i kosztów przydzielonych komórek oraz współpraca przy konstruowaniu rocznego planu inwestycyjno – remontowego.
- 8) przygotowanie rzetelnych i prawidłowych danych do składanych przez Szpital ofert konkursowych oraz terminowe przekazywanie ich do Działu Kontraktowania Świadczeń Medycznych oraz Sekcji ds. Działalności Komercyjnej i Nowych Projektów,
- 9) udział w przygotowywaniu oraz wdrażaniu nowych rozwiązań organizacyjnych i technicznych wprowadzanych w Szpitalu oraz bieżące rozwiązywanie problemów administracyjnych i organizacyjnych,
- 10) monitorowanie oraz nadzór nad prawidłową realizacją oraz rozliczaniem pozostałych umów i świadczeń odpłatnych realizowanych na terenie przydzielonych komórek,
- 11) aktywny udział w prowadzonych w szpitalu postępowaniach kontrolnych, w tym składanie wyjaśnień i przygotowywanie projektów odpowiedzi na

*zadane w toku kontroli pytania, udział w realizacji uzgodnionych działań oraz współpraca w tym zakresie z Zespołem ds. Systemów Zarządzania i Zespołem ds. Kontroli,*

- 12) nadzór nad racjonalną gospodarką materiałową oraz usługami pomocniczymi,*
- 13) koordynacja zadań wymagających współpracy pomiędzy różnymi komórkami klinicznymi,*
- 14) przygotowanie danych i raportów na zlecenie Dyrekcji lub kierownika komórki,*
- 15) wykonywanie obowiązków wynikających z Zintegrowanego Systemu Zarządzania oraz Programu Akredytacji Szpitala*
- 16) inne zadania z powierzonego obszaru przedmiotowego zlecone przez Dyrektora Szpitala bądź Jego Zastępców.*

3. W rozdziale X Dziale VI (*Zastępca Dyrektora ds. Koordynacji i Rozwoju oraz podległe mu komórki organizacyjne*) uchyla się § 82.

### § 3

1. W rozdziale X Dziale VI (*Komórki organizacyjne a także samodzielne stanowiska pracy podległe Dyrektorowi Szpitala*) dodaje się § 102j, który otrzymuje następujące brzmienie:

#### **„Dział Informatyki**

### § 102j

1. *W skład Działu Informatyki wchodzi:*

- 1) Sekcja Wsparcia Użytkowników,*
- 2) Sekcja Wdrożeń,*
- 3) Zespół ds. Systemów i Aplikacji,*
- 4) Stanowisko ds. Utrzymania i Rozwoju Aplikacji,*
- 5) Stanowisko ds. Administracyjnych.*

2. *Do zadań Działu należy:*

- 1) zapewnienie ciągłości działania oraz bezawaryjnej pracy infrastruktury informatycznej i sieciowej Szpitala,*
- 2) administracja bazodanowymi systemami informatycznymi,*
- 3) świadczenie wsparcia dla użytkowników systemów informatycznych (helpdesk),*
- 4) konfiguracja, konserwacja i serwisowanie sprzętu komputerowego pracującego w Szpitalu,*
- 5) zarządzanie dostępem do infrastruktury informatycznej oraz uprawnieniami użytkowników do eksploatowanych systemów informatycznych,*

- 6) wykonywanie kopii zapasowych baz danych, aplikacji oraz systemów informatycznych,
  - 7) utrzymanie i rozwój aplikacji,
  - 8) przygotowywanie specyfikacji zamówień sprzętu i oprogramowania oraz nadzór nad realizacją umów wynikających z przeprowadzonych zamówień publicznych,
  - 9) realizacja projektów oraz wdrożeń w zakresie sprzętu i oprogramowania,
  - 10) zarządzanie siecią central telefonicznych oraz korporacyjną siecią telefonii komórkowej,
  - 11) przygotowywanie i aktualizowanie strategii informatyzacji Szpitala,
  - 12) reprezentowanie Szpitala w konferencjach oraz zewnętrznych zespołach roboczych związanych z teleinformatyką medyczną,
  - 13) przygotowywanie wytycznych funkcjonalnych dla rozwiązań informatycznych,
  - 14) pozyskiwanie, gromadzenie i porównywanie ofert dostawców sprzętu oraz oprogramowania,
  - 15) przygotowań opracowań merytorycznych dla projektów informatycznych dofinansowywanych z Funduszy UE lub Programów Pomocowych,
  - 16) bieżąca kontrola zgodności inwestycji, w tym w szczególności postępowań publicznych, powiązanych ze strategią informatyzacji Szpitala.
  - 17) przygotowywanie projektu planu finansowego Szpitala w części dotyczącej kosztów eksploatacji oraz inwestycji w obszarze teleinformatyki
  - 18) wykonywanie obowiązków wynikających z Zintegrowanego Systemu Zarządzania oraz Programu Akredytacji Szpitali
3. Pracę Działu koordynuje i nadzoruje Kierownik Działu.
  4. Szczegółowe zakresy obowiązków, odpowiedzialności, uprawnień Kierownika oraz podległych mu stanowisk zawarte są w indywidualnej dokumentacji kadrowej każdego z pracowników.”

2. W rozdziale X Dziale VI (Komórki organizacyjne a także samodzielne stanowiska pracy podległe Dyrektorowi Szpitala) uchyla się § 102h.

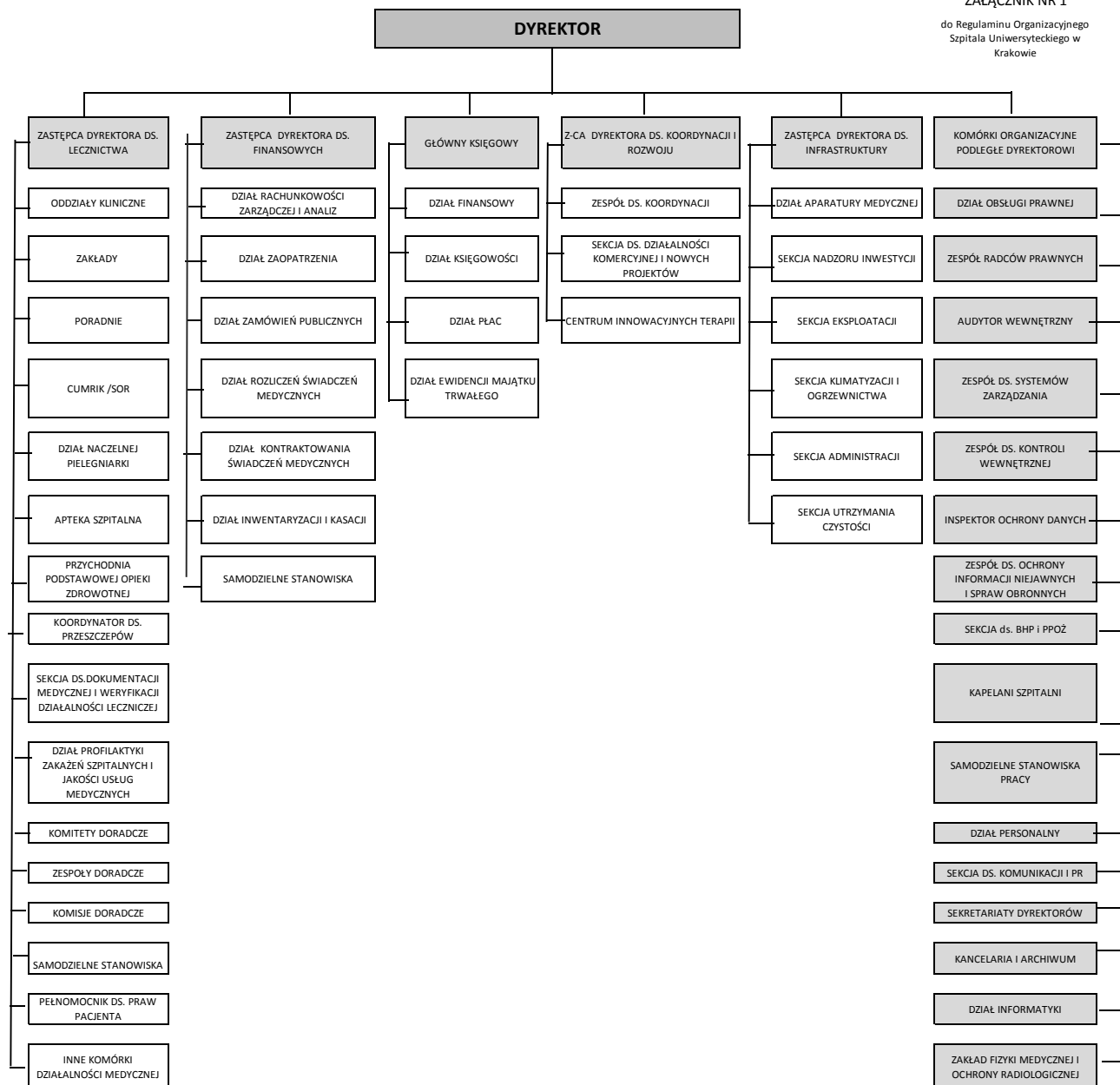
#### § 4

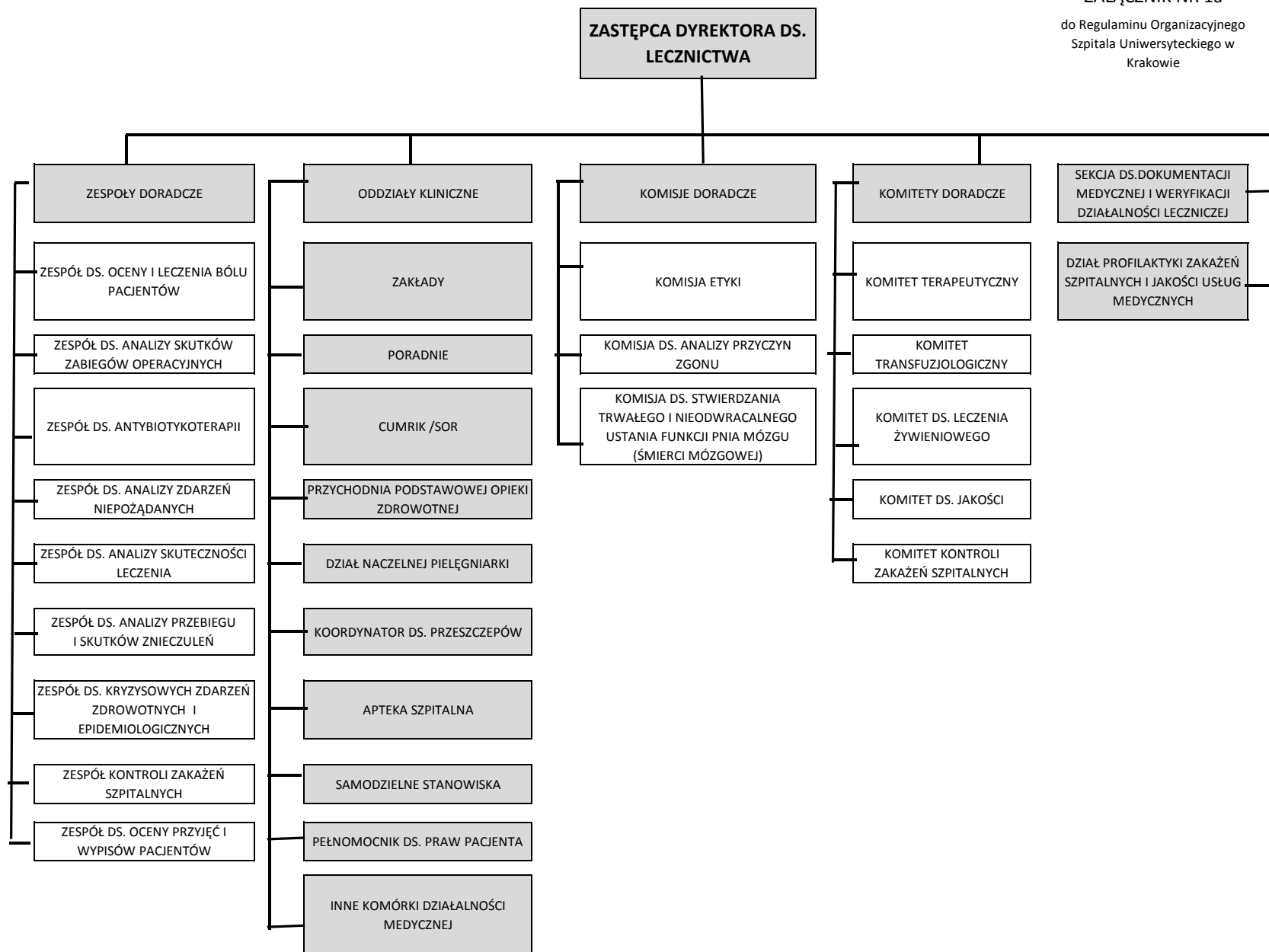
1. W związku z wyżej opisanymi zmianami aktualizacji ulegają Załącznik nr 1, Załącznik nr 1b oraz Załącznik nr 1f do Regulaminu Organizacyjnego, które otrzymują brzmienie odpowiednio jak Załącznik nr 1, Załącznik nr 1b oraz Załącznik nr 1f do niniejszego Aneksu.
2. W związku ze zmianami w strukturze działalności podstawowej Szpitala aktualizacji ulegają Załącznik nr 2a (Uniwersyteckie Lecznictwo Szpitalne) oraz Załącznik nr 2b (Ambulatoria Uniwersyteckie) do Regulaminu Organizacyjnego i otrzymują brzmienie jak Załącznik nr 2a oraz Załącznik nr 2b do niniejszego Aneksu.
3. Załączniki stanowią integralną część niniejszego Aneksu.



**ZAŁĄCZNIK NR 1**

do Regulaminu Organizacyjnego  
Szpitala Uniwersyteckiego w  
Krakowie



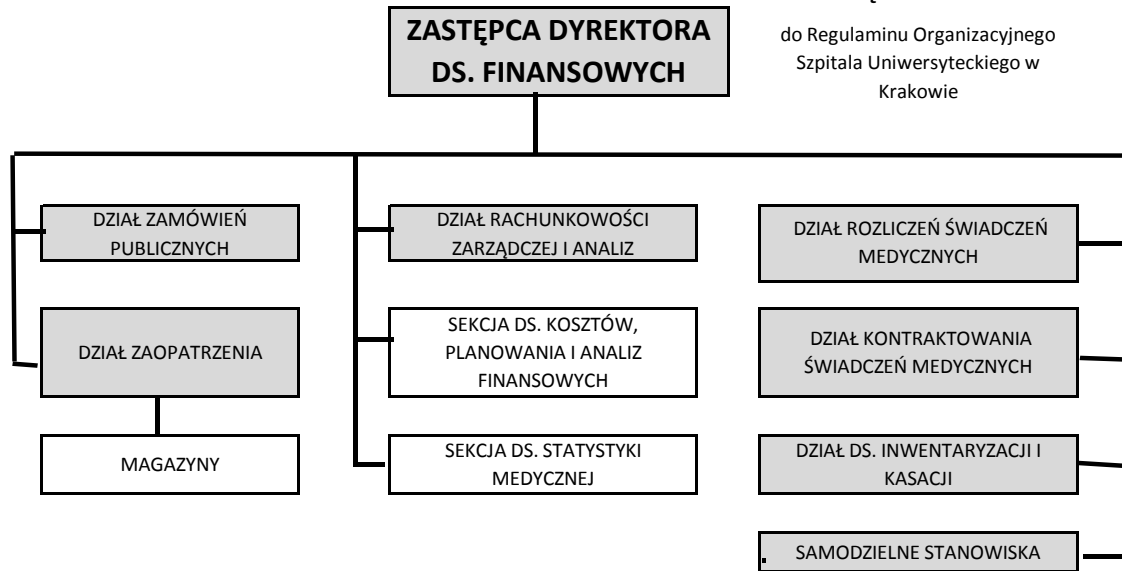


**ZAŁĄCZNIK NR 1b**  
do Regulaminu Organizacyjnego Szpitala  
Uniwersyteckiego w Krakowie



**ZAŁĄCZNIK NR 1c**

do Regulaminu Organizacyjnego  
Szpitala Uniwersyteckiego w  
Krakowie

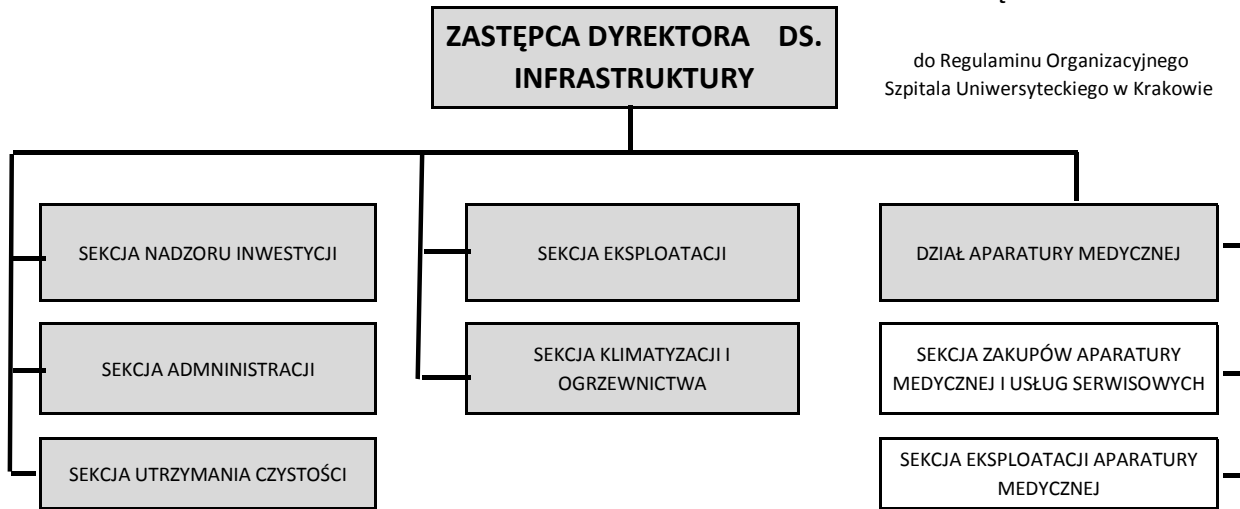


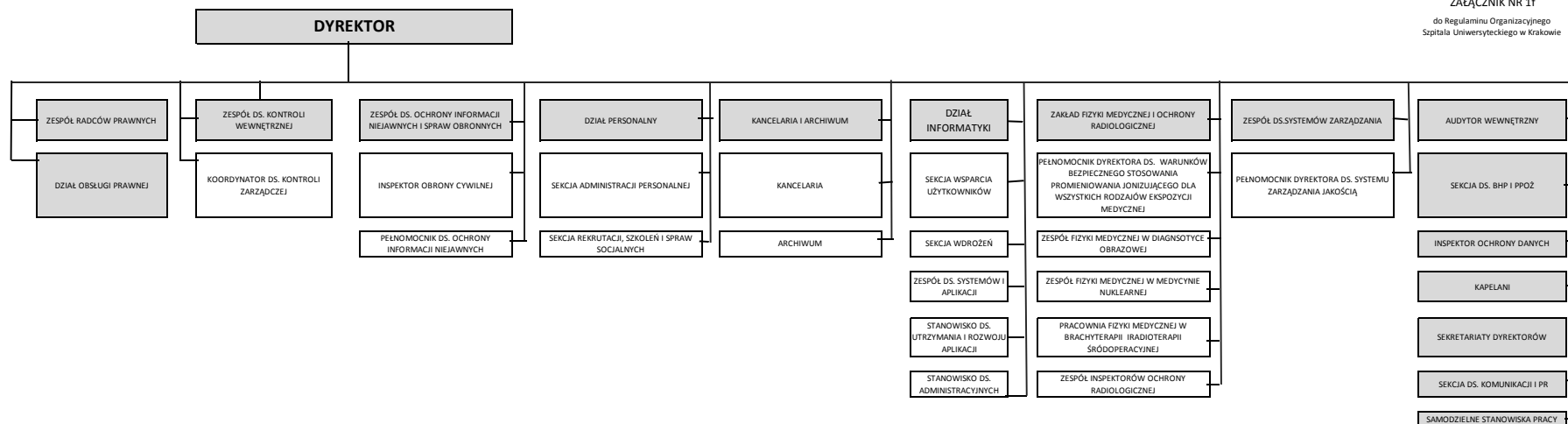
ZAŁĄCZNIK NR 1d  
do Regulaminu Organizacyjnego  
Szpitala Uniwersyteckiego w  
Krakowie



**ZAŁĄCZNIK NR 1e**

do Regulaminu Organizacyjnego  
Szpitala Uniwersyteckiego w Krakowie





## Uniwersyteckie Lecznictwo Szpitalne

*Załącznik nr 2a do Regulaminu Organizacyjnego  
Szpitala Uniwersyteckiego w Krakowie  
z dnia 25 maja 2016 r.  
aktualizacja grudzień 2021 r.*

### 1. Oddział Kliniczny Hematologii – Kraków, ul. M. Kopernika 17

Zajmuje się stacjonarnym leczeniem pacjentów ze schorzeniami krwi i układu krwiotwórczego, głównie chorych z ostrymi i przewlekłymi białaczkami, zespołami mielodysplastycznymi, chłoniakami oraz szpiczakiem mnogim.

#### Struktura:

- Oddział Hematologii
- Oddział Przeszczepienia Szpiku Kostnego
- Dzienny Ośrodek Leczenia Hematologicznego
- Gabinet Diagnostyczny – Zabiegowy Oddziału Hematologii
- Gabinet Diagnostyczny – Zabiegowy Oddziału Przeszczepu Szpiku Kostnego
- 

### 2. Oddział Kliniczny Położnictwa i Perinatologii – Kraków, ul. M. Kopernika 23

Oddział Kliniczny otacza opieką kobiety w ciąży powikłanych cukrzycą, nadciśnieniem tętniczym i innymi chorobami układu krążenia, konfliktem serologicznym, chorobami autoimmunologicznymi, a także innymi problemami wymagającymi specjalistycznej diagnostyki i stosownego postępowania. Pacjentkom zapewnia się nowoczesną diagnostykę obejmującą badania prenatalne zarówno nieinwazyjne jak i inwazyjne, biochemiczne i biofizyczne, zarówno w okresie ciąży jak i podczas porodu. Większość lekarzy posiada międzynarodowe certyfikaty FetalMedicine Foundation z zakresu diagnostyki wad płodów.

#### Struktura:

- Oddział Położnictwa i Perinatologii
- Blok Porodowy

### 3. Oddział Kliniczny Endokrynologii Ginekologicznej i Ginekologii – Kraków, ul. M. Kopernika 23

Prowadzi pełny zakres usług diagnostycznych i leczniczych w zakresie płodności i endokrynologii kobiet. Klinika ma trwałe osiągnięcia w leczeniu niemożności donoszenia ciąży i w wykrywaniu wczesnych postaci nowotworów narządów płciowych kobiety. W przypadku zaburzeń płodności w Oddziale przeprowadza się szczegółowe badania andrologiczne, a w razie konieczności także genetyczne.

#### Struktura:

- Oddział Endokrynologii Ginekologicznej
- Blok Operacyjny
- Pracownia Histeroskopii

### 4. Oddział Kliniczny Neonatologii – Kraków, ul. M. Kopernika 23



Otacza opieką wszystkie dzieci wymagające obserwacji i leczenia, poczynając od najmniejszych wcześniaków ważących po urodzeniu około 500g. Diagnostuje się tu i leczy większość pacjentów urodzonych z masą ciała poniżej 1000 gramów w całym województwie. W Oddziale Klinicznym Kliniki Neonatologii tworzone są schematy będące podstawą wiedzy w zakresie diagnozowania i leczenia, które obowiązują w całym województwie. Oddział jest także centrum szkolącym lekarzy specjalizujących się w zakresie neonatologii i pediatrii.

**Struktura:**

- Oddział Neonatologii
- Oddział Intensywnej Terapii Noworodka

5. **Oddział Kliniczny Okulistyki i Onkologii Okulistycznej** – Kraków, ul. M. Kopernika 38

Wykonuje wysokospecjalistyczne zabiegi chirurgiczne: chirurgia nowotworów wewnątrzgałkowych w hipotensji, brachyterapia guzów wewnątrzgałkowych pierwotnych i przerzutowych przy użyciu pierwiastków promieniotwórczych Jodu (125I) i Rutenu (106Ru) oraz protonoterapii, chirurgia guzów przedniego odcinka oka, chirurgia szkliskowo-siatkówkowa, operacje odwarstwionej siatkówki, chirurgia zaćmy powikłanej, operacje przeciwjaskrowe, operacje korekcyjne w zakresie powiek i inne.

**Struktura:**

- Oddział Okulistyki i Onkologii Okulistycznej
- Blok Operacyjny
- Gabinet Diagnostyczny – Zabiegowy Oddziału Okulistyki i Onkologii Okulistycznej

6. **Oddział Kliniczny Psychiatrii Dorosłych, Dzieci i Młodzieży** – Kraków, ul. M. Kopernika 21a

Zajmuje się leczeniem zaburzeń psychicznych, zapewniając pacjentom w ramach poszczególnych zespołów leczenie biologiczne (farmakoterapię, zabiegi elektrowstrząsowe), psychoterapię, terapię rodzinną i małżeńską, arteterapię, oddziaływania rehabilitacyjne. Proponuje leczenie w warunkach hospitalizacji całodobowej, hospitalizacji dziennej i hospitalizacji domowej.

**Struktura:**

- I Oddział Psychiatrii Dorosłych
  - ✓ Odcinek A
  - ✓ Odcinek B
- II Oddział Psychiatrii Dorosłych
  - ✓ Odcinek C
- Oddział Psychiatrii Dzieci i Młodzieży
- Psychiatryczna Izba Przyjęć

7. **Oddział Kliniczny Anestezjologii i Intensywnej Terapii** – Kraków ul. M. Kopernika 50

**Struktura:**

- Oddział Anestezjologii i Intensywnej Terapii, Kraków ul. M. Kopernika 23

Koncentruje się na całodobowym zabezpieczeniu działalności leczniczej zabiegowych Oddziałów Klinicznych zlokalizowanych przy ul. Botanicznej 3 oraz Kopernika 50, głównie poprzez prowadzenie znieczuleń do operacji, zabiegów diagnostycznych i terapeutycznych, nadzoru pooperacyjnego włącznie z leczeniem przeciwbólowym oraz zapewnieniu opieki nad chorymi wymagającymi intensywnej terapii. Zespół specjalistów udziela konsultacji anestezjologicznych we wszystkich jednostkach klinicznych Szpitala oraz nadzoruje zaawansowane zabiegi reanimacyjne.

- 8.
9. **Apteka Szpitala Uniwersyteckiego** ul. M. Kopernika 19a

## 10. **Zespół Oddziałów Klinicznych SU**

### **1. Oddział Kliniczny Dermatologii**

#### **2. Gabinet diagnostyczno-zabiegowy Oddziału Klinicznego Dermatologii**

Zajmuje się stacjonarnym leczeniem i diagnozowaniem chorób skóry, w tym zmian barwnikowych, co stwarza możliwość wczesnego wykrycia nowotworów i zmian przednowotworowych, a także chorób skóry przebiegających z nadmiernym i nieprawidłowym włóknieniem oraz z chorobami tkanki łącznej. Wykonuje zabiegi krioterapii, elektrokoagulacji, pobiera biopsje do badań histopatologicznych oraz usuwa zmiany skórne, nie wymagające zaopatrzenia chirurgicznego. Diagnozuje i leczy choroby przenoszone drogą płciową oraz zajmuje się pacjentami z ciężkimi postaciami łuszczycy rozsianej i stawowej. Oddział Kliniczny posiada nowoczesny Gabinet Fizykoterapii zaopatrzonej w komplet lamp do terapii PUVA, UVB, UVB 311.

### **3. Oddział Kliniczny Chorób Wewnętrznych i Geriatrii**

#### **4. Gabinet diagnostyczno-zabiegowy Oddziału Klinicznego Chorób Wewnętrznych i Geriatrii**

Oddział prowadzi działalność diagnostyczną z zakresu chorób wewnętrznych, w tym szczególnie koncentruje się na diagnostyce, leczeniu oraz rehabilitacji osób starszych. Pacjent Oddziału uzyskuje kompleksową usługę medyczną od diagnostyki, leczenia, przez konsultacje specjalistyczne, rehabilitację, zalecenia poszpitalne, wskazówki profilaktyczne oraz edukację dotyczącą funkcjonowania w środowisku domowym. Oferta Oddziału jest uzupełniona o świadczenia ambulatoryjne realizowane w przyszpitalnej poradni oraz pracowniach diagnostycznych Szpitala Uniwersyteckiego.

Oddział pełni również funkcję ośrodka edukacyjnego, prowadząc zajęcia dydaktyczne dla studentów wydziałów Collegium Medicum Uniwersytetu Jagiellońskiego. W ramach oddziału prowadzona jest też działalność naukowa nad uwarunkowaniami pomyślnego starzenia oraz związana z poszukiwaniem czynników poprawiających funkcjonowanie osób starszych w środowisku.

### **5. Oddział Kliniczny Medycyny Paliatywnej**

#### **6. Gabinet diagnostyczno-zabiegowy Oddziału Klinicznego Medycyny Paliatywnej**

Zajmuje się wielodyscyplinarną, stacjonarną opieką nad pacjentami z zaawansowanymi, nie poddającymi się leczeniu przyczynowemu, postępującymi schorzeniami. Oddział paliatywny sprawuje opiekę również nad rodzinami chorych poprzez wsparcie psychosocjalne, duchowe podczas choroby osoby bliskiej, a także przez edukację w zakresie praktycznego sprawowania opieki, profilaktyki odleżynowej i leczenia odleżyn, podawania leków, żywienia, pielęgnowania osoby chorej.

### **7. Oddział Kliniczny Onkologii**

#### **8. Gabinet diagnostyczno-zabiegowy Oddziału Klinicznego Onkologii**

#### **9. Oddział Diennej Chemioterapii**

#### **10. Gabinet diagnostyczno-zabiegowy Oddziału Klinicznego Onkologii**

Specjalizuje się w leczeniu skojarzonym raka piersi, jelita grubego, nowotworów głowy i szyi oraz układu chłonnego. Prowadzi pełną gamę badań pozwalających na nowoczesną diagnostykę nowotworów. W przypadku wybranych, bardzo specyficznych badań przeprowadza diagnostykę we współpracy z innymi ośrodkami klinicznymi w Polsce.

Oddział Kliniczny Onkologii posiada możliwość prowadzenia najnowocześniejszej terapii onkologicznej, w tym terapii ukierunkowanej molekularnie, zwanej także terapią celowaną. Wykorzystuje wyniki najnowszych badań naukowych w celu indywidualizacji terapii, tak aby odpowiadała ona najbardziej charakterystyce danego nowotworu, co zwiększa szanse chorego na dobry efekt terapii.

#### **11. Zespół Pracowni i innych Komórek Opieki Szpitalnej SU**

- 1. Centrum Alergologii – Oddział Dzienny Alergologii – ul. Botaniczna 3**
- 2. Gabinet diagnostyczno-zabiegowy Oddziału Dziennego Alergologii – Botaniczna 3**

Oddział Dzienny Alergologii przyjmuje pacjentów do odczulania z powodu alergii na jady owadów (m.in. osy i pszczoły), do diagnostyki astmy oskrzelowej testem nadreaktywności oskrzeli, nadwrażliwości na leki próbami prowokacji swoistej a pokrzywki i mastocytozy testami skórnymi oraz próbami fizykalnymi. Ponadto wykonywane są testy in vivo u pacjentów z ciężkimi reakcjami alergicznymi.

**Wyżej wymienionymi Oddziałami Klinicznymi oraz samodzielnymi komórkami Organizacyjnymi kieruje Kierownik Oddziału Klinicznego lub inny lekarz kierujący.**

**I. Zespół Oddziałów Klinicznych NSSU – Kraków ul. Jakubowskiego 2**

**1 Oddział Kliniczny Gastroenterologii i Hepatologii**

**2 Gabinet diagnostyczno-zabiegowy Oddziału Klinicznego Gastroenterologii i Hepatologii**

Oddział zajmuje się diagnozowaniem i leczeniem chorób górnego odcinka przewodu pokarmowego, zaburzeń wchłaniania (np. celiakia), chorób zapalnych jelit, a zwłaszcza choroby Leśniowskiego – Crohna i wrzodziejącego zapalenia jelita grubego, chorób czynnościowych i infekcyjnych jelit, przewlekłych chorób wątroby wywołanych zaburzeniami metabolicznymi, zakażeniem wirusami HBV i HCV, alkoholem, diagnostyką zmian ogniskowych wątroby i cholestazy, przewlekłych chorób trzustki. Oddział jest ośrodkiem referencyjnym leczenia chorób zapalnych jelit w ramach programów terapeutycznych NFZ. Personel Oddziału stanowi doświadczony zespół specjalistów z gastroenterologii, specjalistów chorób wewnętrznych, psychologii.

**3 Oddział Kliniczny Chorób Zakaźnych**

**4 Gabinet diagnostyczno-zabiegowy Oddziału Klinicznego Chorób Zakaźnych**

W Oddziale Klinicznym Chorób Zakaźnych prowadzona jest diagnostyka i leczenie wszystkich współcześnie występujących chorób zakaźnych i pasożytniczych. Ponadto leczeni są pacjenci z chorobami zakaźnymi przebiegającymi z zagrożeniem życia, jak zapalenie mózgu i opon mózgowo-rdzeniowych, posocznica, tężec. W ramach lecznictwa szpitalnego prowadzone są także Programy Lecznicze Narodowego Funduszu Zdrowia w zakresie leczenia przewlekłych zapaleń wątroby typu B i C. Oddział Kliniczny Chorób Zakaźnych Szpitala Uniwersyteckiego w Krakowie jest ośrodkiem referencyjnym, w którym realizowany jest program leczenia zakażonych HIV na podstawie umowy z Krajowym Centrum ds. AIDS, agendą Ministerstwa Zdrowia oraz leczenie przewlekłych wirusowych zapaleń wątroby.

**5 Oddział Kliniczny Chorób Metabolicznych i Diabetologii**

**6 Gabinet diagnostyczno-zabiegowy Oddziału Klinicznego Chorób Metabolicznych i Diabetologii**

Zajmuje się stacjonarną diagnostyką i leczeniem schorzeń endokrynologicznych, diabetologicznych oraz zaburzeń lipidowych, tj.:

3. leczeniem od wykrycia choroby (leczenie kwasicy i śpiączek cukrzycowych) zgodnie z najnowszymi osiągnięciami wiedzy medycznej: analogi insuliny, osobiste pompy insulinowe,
4. diagnostyką powikłań nerkowych, ocznych, układu nerwowego,
5. leczeniem powikłań: ocznych (laser okulistyczny), układu nerwowego,
6. prowadzeniem ciężarnych z cukrzycą,
7. leczeniem otyłości towarzyszącej cukrzycy,
8. leczeniem najcięższych przypadków oftalmopatii w chorobie Graves – Basedowa,
9. leczeniem zaburzeń metabolizmu kości tzw.: osteoporoza wtórnych (w cukrzycy, chorobach tarczycy, polekowych, w chorobach nerek) z 3 densytometrami i diagnostyką biochemiczną.

**7 Oddział Kliniczny Nefrologii, Dializoterapii i Transplantologii**

**8 Gabinet diagnostyczno-zabiegowy Oddziału Klinicznego Nefrologii, Dializoterapii i Transplantologii**

Zajmuje się stacjonarnym leczeniem zachowawczym chorób nerek, leczeniem zabiegowym ostrej i schyłkowej niewydolności nerek w oparciu o hemodializy, dializy otrzewnowe przerywane i dializy otrzewnowe ciągłe. Niektóre zabiegi stosowane w ostrej niewydolności nerek wykonywane są również

w miejscu pobytu pacjenta.. Przeprowadza konsultacje pacjentów do przeszczepów nerek oraz prowadzi opiekę nad Pacjentami po przeszczepach..

**9 Oddział Kliniczny Kardiologii, Elektrokardiologii Interwencyjnej oraz Nadciśnienia Tętniczego**

**10 Gabinet diagnostyczno-zabiegowy Oddziału Klinicznego Kardiologii, Elektrokardiologii Interwencyjnej oraz Nadciśnienia Tętniczego**

Oferuje kompleksową diagnostykę i terapię obejmującą pełny zakres współczesnej kardiologii. Prowadzona diagnostyka obejmuje: leczenie choroby niedokrwiennej serca, w tym leczenie farmakologiczne i inwazyjne zawału serca, dusznicy niestabilnej, choroby nadciśnieniowej, zaburzeń rytmu serca, niewydolności krążenia, zapaleń mięśnia sercowego i wad serca. Oddział wykonuje wysokospecjalistyczne procedury: badania koronarograficzne, przezskórną angioplastykę tętnic wieńcowych, wszczepianie stymulatorów serca, badania elektrofizjologiczne - diagnostykę zaburzeń rytmu i przewodzenia, ocenę minutowego zużycia tlenu pomocną w rehabilitacji chorych po zawale serca jak również diagnostykę ciężkiego nadciśnienia tętniczego z wykonaniem arteriografii nerkowej.

**11 Oddział Kliniczny Chirurgii Onkologicznej, Ogólnej, Gastroenterologicznej i Transplantologii**

**12 Gabinet diagnostyczno-zabiegowy Oddziału Klinicznego Chirurgii Onkologicznej, Ogólnej, Gastroenterologicznej i Transplantologii**

Zajmuje się leczeniem chirurgicznym schorzeń przewodu pokarmowego (przełyku, żołądka, dwunastnicy, jelita cienkiego i grubego, odbytnicy i odbytu, wątroby, trzustki, śledziony) oraz chirurgii endokrynologicznej (tarczycy, przytarczyc, nadnerczy, guzów hormonalnych czynnych przewodu pokarmowego), chirurgii wytwórczo-naprawczej dróg żółciowych, chirurgii transplantacyjnej i chirurgii gruczołu piersiowego. W zakresie chirurgii laparoskopowej wykonywane są wszystkie zabiegi dotyczące jamy brzusznej (usuwanie pęcherzyka żółciowego, zabiegi antyrefluksowe, operacje przepuklin).

**13 Oddział Kliniczny Pulmonologii i Alergologii**

**14 Gabinet diagnostyczno-zabiegowy Oddziału Klinicznego Pulmonologii i Alergologii**

Prowadzi w trybie stacjonarnym diagnostykę i leczenie chorób układu oddechowego, w tym także nowotworów, bezdechu sennego oraz chorób rzadkich. Oddział Kliniczny specjalizuje się w leczeniu astmy ciężkiej i trudnej, w tym astmy z nadwrażliwością na aspirynę i inne niesteroidowe leki przeciwzapalne, w diagnostyce i leczeniu obturacyjnego bezdechu sennego oraz w badaniu remodelingu ściany oskrzeli, w chorobach obturacyjnych z wykorzystaniem ultrasonografii wewnątrzoskrzelowej i nowoczesnych metod obrazowania oraz leczeniu innych schorzeń o podłożu alergicznym.

**15 Oddział Kliniczny Reumatologii i Immunologii**

**16 Gabinet diagnostyczno-zabiegowy Oddziału Klinicznego Reumatologii i Immunologii**

Prowadzi w trybie stacjonarnym diagnostykę i leczenie chorób reumatologicznych oraz autoimmunologicznych pacjentów pełnoletnich, zwłaszcza układowych chorób tkanki łącznej (np. reumatoidalne zapalenie stawów, twardziny układowej, toczenia rumieniowatego układowego, zapaleń skórno-mięśniowych) zapalnych chorób stawów (zesztywniające zapalenie stawów kręgosłupa, łuszczycowe zapalenie stawów).

**17 Oddział Kliniczny Angiologii**

**18 Gabinet diagnostyczno-zabiegowy Oddziału Klinicznego Angiologii**

Oddział Kliniczny diagnozuje i leczy choroby serca i naczyń. Leczenie ma głównie charakter inwazyjny i dotyczy przede wszystkim chorób tętnic obwodowych kończyn dolnych i zawałów serca, będących

powikłaniami tak obecnie rozpowszechnionej miażdżycy tętnic. Zabiegi wewnątrznaczyniowe prowadzone są przez wysoko wyspecjalizowanych lekarzy w Pracowni Radiologii Interwencyjnej.

#### **19 Oddział Kliniczny Anestezjologii i Intensywnej Terapii**

#### **20 Gabinet diagnostyczno-zabiegowy Oddziału Klinicznego Anestezjologii i Intensywnej Terapii**

Koncentruje się na całodobowym zabezpieczeniu działalności leczniczej zabiegowych Oddziałów Klinicznych Szpitala, głównie poprzez prowadzenie znieczuleń do operacji, zabiegów diagnostycznych i terapeutycznych, nadzoru pooperacyjnego włącznie z leczeniem przeciwbólowym oraz zapewnieniu opieki nad chorymi wymagającymi intensywnej terapii. Zespół specjalistów udziela konsultacji anestezjologicznych we wszystkich jednostkach klinicznych Szpitala oraz nadzoruje zaawansowane zabiegi reanimacyjne.

#### **21 Oddział Kliniczny Chirurgii Ogólnej, Onkologicznej, Metabolicznej i Stanów Nagłych**

#### **22 Gabinet diagnostyczno-zabiegowy Oddziału Klinicznego Chirurgii Ogólnej, Onkologicznej, Metabolicznej i Stanów Nagłych**

Oddział hospitalizuje chorych wymagający nagłych zabiegów chirurgicznych oraz ciężko poszkodowane ofiary wypadków. Pacjenci trafiają do oddziału po szybkiej, wykorzystującej najnowsze osiągnięcia medycyny, diagnostyce wykonanej w Szpitalnym Oddziale Ratunkowym. Wykonuje zabiegi z zakresu chirurgii brzucha, chirurgii urazowej, naczyniowej, czy neurochirurgii. Wykorzystuje współczesne metody dobrane stosownie do rodzaju choroby i stanu pacjenta. Są to zarówno techniki małoinwazyjne, takie jak endoskopia, laparoscopia, czy drenaż przezskórny, jak i tradycyjne. Chorymi opiekują się specjaliści chirurgii ogólnej, ortopedii i traumatologii narządu ruchu, neurochirurgii, medycyny ratunkowej, a także interniści oraz pielęgniarki legitymujące się specjalizacjami i przebytymi kursami doskonalącymi. Ponadto Oddział korzysta z wszelkich niezbędnych konsultacji wybitnych specjalistów z pozostałych Oddziałów Klinicznych Szpitala Uniwersyteckiego w Krakowie.

Ponadto Oddział specjalizuje się w małoinwazyjnych zabiegach bariatrycznych. Wraz z innymi Oddziałami Klinicznymi Szpitala Uniwersyteckiego oferuje pełnoprofilową diagnostykę i kompleksowe leczenie chorych z otyłością olbrzymią i towarzyszącym zespołem metabolicznym.

W jednostce wykonuje się także operacje z zakresu chirurgii endokrynologicznej, wykorzystujące techniki laparoskopowe podczas zabiegów usunięcia łagodnych i złośliwych guzów nadnerczy, trzustki, tarczycy, czy przytarczyc. Wśród innych wysoce specjalistycznych operacji jamy brzusznej warto wymienić laparoskopowe zabiegi wycięcia śledziony czy zaotrzewnowych węzłów chłonnych, wykonywane u chorych z różnymi schorzeniami hematologicznymi, w tym chłoniakami.

#### **23 Oddział Kliniczny Ortopedii i Traumatologii**

#### **24 Gabinet diagnostyczno-zabiegowy Oddziału Klinicznego Ortopedii i Traumatologii**

Oddział zajmuje się kompleksowym diagnozowaniem i leczeniem schorzeń narządów ruchu. Wykonuje szeroki wachlarz zabiegów operacyjnych z zakresu ortopedii i traumatologii narządu ruchu, szczególnie pierwotne i rewizyjne endoprotezoplastyki stawów, leczenie złamań i innych urazów, a także wrodzonych i nabytych wad narządów ruchu. Istotne pole zainteresowań to również ortopedia sportowa, chirurgia stopy oraz ręki. W jednostce stosuje się zaawansowane techniki operacyjne przy użyciu wysokiej klasy implantów. Oddział wyposażony jest w najnowocześniejszy sprzęt spełniający wszystkie normy i wymogi współczesnej światowej ortopedii. Dzięki temu możliwe jest wykonywanie m.in. nowoczesnych procedur artroskopowych kolana, barku, łokcia czy stawu skokowego, a także skomplikowanych zabiegów naprawczych kości i stawów. Oddział kładzie szczególny nacisk na możliwie najszybsze przywracanie chorym sprawności ruchowej oraz maksymalną redukcję bólu okołoperacyjnego. Kompleksowa współpraca z zespołem anestezjologicznym i rehabilitacyjnym pozwala znacznie skrócić czas pobytu pacjentów w warunkach szpitalnych. Oddział ściśle współpracuje ze Szpitalnym Oddziałem Ratunkowym.

#### **25 Oddział Kliniczny Onkologii**

- 26 Gabinet diagnostyczno-zabiegowy Oddziału Klinicznego Onkologii**
- 27 Oddział Diennej Chemioterapii**
- 28 Gabinet diagnostyczno-zabiegowy Oddziału Diennej Chemioterapii**

Specjalizuje się w leczeniu skojarzonym raka piersi, jelita grubego, nowotworów głowy i szyi oraz układu chłonnego. Prowadzi pełną gamę badań pozwalających na nowoczesną diagnostykę nowotworów. W przypadku wybranych, bardzo specyficznych badań przeprowadza diagnostykę we współpracy z innymi ośrodkami klinicznymi w Polsce.

Oddział Kliniczny Onkologii posiada możliwość prowadzenia najnowocześniejszej terapii onkologicznej, w tym terapii ukierunkowanej molekularnie, zwanej także terapią celowaną. Wykorzystuje wyniki najnowszych badań naukowych w celu indywidualizacji terapii, tak aby odpowiadała ona najbardziej charakterystyce danego nowotworu, co zwiększa szanse chorego na dobry efekt terapii.

- 29 Oddział Kliniczny Ginekologii i Ginekologii Onkologicznej**
- 30 Gabinet diagnostyczno-zabiegowy Oddziału Klinicznego Ginekologii i Ginekologii Onkologicznej**

Zajmuje się kompleksową diagnostyką oraz leczeniem operacyjnym i chemioterapią nowotworów sromu, szyjki macicy, trzonu macicy, jajników i sutków. Klinika prowadzi także diagnostykę i leczenie zaburzeń statyki narządu płciowego (obniżenie i wypadanie narządu, nietrzymanie moczu), operacje plastyczne krocza, pochwy i szyjki macicy, operacje odtwórcze i korekcyjne w przypadkach wad wrodzonych i nabytych narządu płciowego (odtworzenie pochwy, likwidacja przetok pochwowych, likwidacja przegrody macicy, itp.).

- 31 Oddział Kliniczny Chirurgii Szcękowo-Twarzowej**
- 32 Gabinet diagnostyczno-zabiegowy Oddziału Klinicznego Chirurgii Szcękowo-Twarzowej**

Oddział udziela świadczeń w zakresie wielospecjalistycznego zaopatrzenia obrażeń twarzy, ze szczególnym uwzględnieniem obrażeń układu wzrokowego, leczenia chirurgicznego nowotworów twarzy i jamy ustnej, w nowotworach złośliwych, jako etap leczenia skojarzonego, wielospecjalistycznego leczenia różnego rodzaju wad i zapaleń swoistych i nieswoistych, leczenia skojarzonego bakteryjnego zapalenia kości, chirurgii rekonstrukcyjnej, chorób zatok obocznych nosa, ślinianek, , rekonstrukcji nosa, oczu, małżowin usznych za pomocą epitez silikonowych, leczenia zniekształceń pourazowych układu wzrokowego, ślepoty pourazowej i niedrożności dróg łzowych.

- 33 Oddział Kliniczny Neurologii**
- 34 Gabinet diagnostyczno-zabiegowy Oddziału Klinicznego Neurologii**
- 35 Oddział Leczenia Udarów**
- 36 Gabinet diagnostyczno-zabiegowy Oddziału Leczenia Udarów**

Zajmuje się stacjonarną diagnostyką chorób układu nerwowego, z wykorzystaniem m.in. tomografii komputerowej, rezonansu magnetycznego, angiografii mózgu, mielo- i radikulografii, elektromiografii, a także badań histopatologicznych, w tym również mikroskopii elektronowej, wycinków pobranych z nerwów, mięśni a nawet mózgu, a także zachowawczym leczeniem wszystkich chorób układu nerwowego.

- 37 Oddział Kliniczny Neurochirurgii i Neurotraumatologii**
- 38 Gabinet diagnostyczno-zabiegowy Oddziału Klinicznego Neurochirurgii i Neurotraumatologii**

Wykonuje mikrochirurgiczne operacje tętniaków i naczynek mózgu, w tym w szczególności "wczesne" operacje tętniaków (do 72 godzin po przebytych krwotoku podpajęczynówkowym) wraz z nowoczesnymi metodami leczenia wokół operacyjnego m.in. przeciwskurczowego i metodą ewakuacji krwawień dokomorowych za pomocą tkankowego aktywatora plazminogenu. Ponadto wykonuje wszelkie zabiegi z zakresu neuroonkologii mózgu i kanału kręgowego, oraz operacje dyskopatii wszystkich

odcinków kręgosłupa. Oddział zapewnia pełną diagnostykę i leczenie operacyjne wodogłowa z zastosowaniem pomiaru ciśnienia w przestrzeniach płynowych i badaniem odpływu płynu mózgowo – rdzeniowego w oparciu o komputerowy infuzyjny test dopełnieniowy. Specjalizuje się także w przezklinowych mikrochirurgicznych operacjach guzów przysadki z zastosowaniem współczesnego monitorowania śródoperacyjnego, a także zabezpiecza właściwą diagnostykę i leczenie okołoperacyjne chorych.

#### **39 Oddział Kliniczny Kardiologii oraz Interwencji Sercowo-Naczyniowych**

#### **40 Gabinet diagnostyczno-zabiegowy Oddziału Klinicznego Kardiologii oraz Interwencji Sercowo-Naczyniowych**

Zajmuje się głównie stacjonarnym leczeniem i diagnostyką choroby wieńcowej i jej powikłań, wad serca oraz schorzeń mięśnia sercowego, a w szczególności kardiomiopatii. Oddział wykonuje większość nowoczesnych badań diagnostycznych i leczniczych w zakresie kardiologii inwazyjnej. Wśród wykonywanych zabiegów znajdują się: koronografia, cewnikowanie serca prawego i lewego, wentrykulografia, biopsja mięśnia sercowego, plastyka wieńcowa balonowa, zakładanie stentów, echokardiografia serca łącznie z badaniem dopplerowskim, echokardiograficzne próby czynnościowe, testy wysiłkowe oraz 24-godzinna rejestracja ciśnienia tętniczego..

#### **41 Oddział Intensywnego Nadzoru Kardiologicznego**

Zapewnia całodobową, wysokospecjalistyczną i profesjonalną opiekę lekarską i pielęgniarską dla Pacjentów ze świeżym zawałem serca, z niestabilną chorobą wieńcową, ostrą oraz zaawansowaną niewydolnością serca, zatorowością płucną, zagrażającymi życiu groźnymi zaburzeniami rytmu i przewodnictwa. Trafiają tutaj pacjenci do obserwacji po przeprowadzonych skomplikowanych angioplastykach, po zabiegach interwencyjnych, a także po zabiegach z zakresu elektrofizjologii (ablace, usunięcia systemów elektrostymulacji).

#### **42 Oddział Kliniczny Chirurgii Naczyń**

#### **43 Gabinet diagnostyczno-zabiegowy Oddziału Klinicznego Chirurgii Naczyń**

Oddział zajmuje się diagnozowaniem i operacyjnym leczeniem chorób, związanych z nieprawidłowym funkcjonowaniem naczyń krwionośnych i limfatycznych. Wykonywane są zabiegi wewnątrznaczyniowe, do których zalicza się w szczególności przeszkońną angioplastykę balonową, wszczepienie stentu lub stentgraftu, a także aterektomia. W przypadku Pacjentów w stanie zagrażającym życiu w tym z obrażeniami wielonarządowymi wykonywane są zabiegi operacyjne tj. przykładowo rekonstrukcje i udrażnianie tętnic, pomostowanie, operacyjne leczenie obrzęku chłonnego.

#### **44 Oddział Kliniczny Otolaryngologii**

#### **45 Gabinet diagnostyczno-zabiegowy Oddziału Klinicznego Otolaryngologii**

W Oddziale wykonuje się operacje poprawiające słuch, wykonuje korektę wad wrodzonych, leczy chorych ze stanami zapalnymi uszu, nosa, zatok przynosowych, oczodołu, jamy ustnej, gardła, krtani, ślinianek i szyi. Wykonuje się zabiegi operacje onkologiczne wymagające dużej rozległości narządowej oraz zabiegi rekonstrukcyjne narządów laryngologicznych. Wszczepiane są także implanty słuchowe.

#### **46 Oddział Kliniczny Urologii i Urologii Onkologicznej**

#### **47 Gabinet diagnostyczno-zabiegowy Oddziału Klinicznego Urologii i Urologii Onkologicznej**

Wykonuje nowoczesne badania: TRUS –trójwymiarową ultrasonografię przezodbytniczą z zestawem color Doppler, połączoną z możliwością punkcji stercza pod kontrolą USG; pełny zakres diagnostyki urodynamicznej: uroflowmetrię, cystometrię, profilometrię cewkową, elektromyografię zwieraczy; pełny zakres diagnostyki rentgenowskiej; mikrocystoskopię połączoną z przyżyciowym barwieniem guzów pęcherza moczowego; diagnostykę endoskopową moczowodów i miedniczek nerkowych na drodze



ureterorenoskopowej, jak również diagnostykę nowotworów narządów układu moczowego za pomocą rezonansu magnetycznego.

W ramach hospitalizacji Oddział wykonuje radykalne cystektomie wzbogacone o pełny zakres odprowadzeń ponadpęcherzowych moczu, w tym również zbiorniki na mocz oraz zastępcze kontynentne pęcherze niskociśnieniowe u obu płci, prostatektomie radykalne w przypadku raka stercza, rozległe operacje w przypadku raka nerki łącznie z usuwaniem czopów wrastających do żyły głównej dolnej.

Realizuje operacje rekonstrukcyjne w przypadku przetok moczowodowo – pochwowych, pęcherzowo – pochwowych, pęcherzowo – pochwowo – odbytniczych, jak również zabiegi rekonstrukcyjne na prąciu i cewce moczowej męskiej. W zakresie działań endoskopowych Oddział wykonuje elektroresekcje gruczolaków stercza na drodze przezcewkowej, elektroresekcje guzów pęcherza moczowego, wycinanie guzów moczowodów, kruszenie złogów kamicznych w pęcherzu, nerce i moczowodach.

#### **48 Oddział Kliniczny Chorób Wewnętrznych i Geriatrii**

#### **49 Gabinet diagnostyczno-zabiegowy Oddziału Klinicznego Chorób Wewnętrznych i Geriatrii**

Zajmuje się stacjonarną diagnostyką i leczeniem chorób wewnętrznych, schorzeń wieku podeszłego, ze szczególnym uwzględnieniem: chorób serca i naczyń obwodowych, schorzeń układu pokarmowego, układu oddechowego, krwiotwórczego oraz gruczołów dokrewnych.

#### **50 Oddział Kliniczny Toksykologii**

#### **51 Gabinet diagnostyczno-zabiegowy Oddziału Klinicznego Toksykologii**

Oddział świadczy wysokospecjalistyczne usługi z zakresu toksykologii klinicznej pacjentom znajdującym się w stanie zagrożenia życia z powodu toksycznego działania leków, substancji chemicznych, toksyn roślinnych i jądów zwierzęcych. W leczeniu ostrych zatruc wykorzystywane są metody podtrzymywania czynności życiowych do momentu ustąpienia działania toksyny i poprawy stanu pacjenta. Oddział dysponuje bankiem swoistych odtrutek stosowanych w konkretnych przypadkach zatruc. Do leczenia najcięższych stanów wykorzystywane są metody pozaustrojowej eliminacji toksyn przy użyciu zabiegów hemodializy, hemoperfuzji oraz dializy albuminowej wątroby.

#### **52 Oddział Kliniczny Endokrynologii, Endokrynologii Onkologicznej i Medycyny Nuklearnej (od 1.02.2021)**

#### **53 Gabinet diagnostyczno-zabiegowy Oddziału Klinicznego Endokrynologii, Endokrynologii Onkologicznej i Medycyny Nuklearnej (od 1.02.2021)**

Prowadzi w trybie stacjonarnym diagnostykę i leczenie schorzeń układu endokrynnego, ze szczególnym uwzględnieniem onkologii endokrynologicznej. Oddział posiada możliwość przeprowadzenia pełnej diagnostyki biochemicznej, hormonalnej i obrazowej we wszystkich schorzeniach endokrynnych, w tym przede wszystkim w chorobach przysadki, nadnerczy, tarczycy i cukrzycy.

## **II. Zespół Pracowni i innych Komórek Opieki Szpitalnej NSSU – Kraków ul. Jakubowskiego 2**

- 1 Izba Przyjęć Planowych**
- 2 Blok Operacyjny**
- 3 Apteka Szpitalna NSSU**
- 4 Stacja Dializ**
- 5 Pracownia Elektrofizjologii**
- 6 Pracownia Radiologii Interwencyjnej**
- 7 Pracownia Elektrofizjologii**
- 8 Pracownia Hemodynamiki**
- 9 Sale Zabiegowe Oddziału Klinicznego Urologii i Urologii Onkologicznej**
- 10 Szpitalny Oddział Ratunkowy**
- 11 Pracownia Endoskopowa SOR**

- 12 Pracownia Radiologii Ratunkowej SOR**
- 13 Oddział Leczenia Jednego Dnia**
- 14 Zakład Brachyterapii**
- 15 Zakład Radioterapii**

**Wyżej wymienionymi Oddziałami Klinicznymi oraz samodzielnymi komórkami Organizacyjnymi kieruje Kierownik Oddziału Klinicznego lub inny lekarz kierujący.**

## Ambulatoria Uniwersyteckie

*Załącznik nr 2b do Regulaminu Organizacyjnego  
Szpitala Uniwersyteckiego w Krakowie  
z dnia 25 maja 2016 r.  
Aktualizacja grudzień 2021 r.*

### 1. **Zespół Poradni Specjalistycznych** – Śniadeckich 10 (Kraków, ul. Śniadeckich 10)

Zajmuje się leczeniem zaburzeń psychicznych, zapewniając pacjentom w ramach poszczególnych zespołów leczenie biologiczne (farmakoterapię, zabiegi elektrowstrząsowe), psychoterapię, terapię rodzinną i małżeńską. Proponuje ambulatoryjne leczenie indywidualne, rodzinne i grupowe.

#### **Struktura:**

- 
- Pracownia RTG
- Oddział Dzienny Psychogeriatryczny
- Oddział Dzienny Psychiatrii Dzieci i Młodzieży
- Poradnia Psychiatrii Dzieci i Młodzieży
- Zespół Leczenia Środowiskowego
- Poradnia Leczenia Uzależnień
- Poradnia leczenia uzależnień od substancji psychoaktywnych dla dzieci i młodzieży
- Poradnia Psychologiczna dla dzieci i młodzieży

### 2. **Zespół Poradni Specjalistycznych** – Skawińska 8 (Kraków, ul. Skawińska 8)

Zajmuje się niestacjonarną, specjalistyczną opieką nad pacjentem niewymagającym hospitalizacji w zakresie diagnozowania i leczenia chorób wewnętrznych, w szczególności chorób serca i naczyń, schorzeń o podłożu alergicznym i immunologicznym, zwłaszcza astmy oskrzelowej i stanów nadkrzepliwości krwi prowadzących do zawałów.

Prowadzi diagnozowanie i leczenie chorób układu oddechowego, w tym także nowotworów, bezdechu sennego oraz chorób rzadkich. Specjalizuje się w leczeniu astmy ciężkiej i trudnej, w tym astmy z nadwrażliwością na aspirynę i inne niesteroidowe leki przeciwzapalne, w diagnostyce i leczeniu obturacyjnego bezdechu sennego oraz w badaniu remodelingu ściany oskrzeli, w chorobach obturacyjnych z wykorzystaniem ultrasonografii wewnątrzoskrzelowej i nowoczesnych metod obrazowania.

#### **Struktura:**

- Poradnia Chorób Alergicznych
- Poradnia Chorób Immunologicznych i Nadkrzepliwości Krwi
- Poradnia Przykliniczna Chorób Płuc – Wojewódzka Przychodnia Pulmonologiczna
- Zakład Diagnostyki Biochemicznej i Molekularnej
- Gabinet Diagnostyczny – Zabiegowy nr 1
- Gabinet Diagnostyczny – Zabiegowy nr 2
- Gabinet Diagnostyczny – Zabiegowy nr 3

### 3. **Zespół Poradni Specjalistycznych** – Kopernika 17 (Kraków, ul. M. Kopernika 17)

Zajmuje się niestacjonarną, specjalistyczną opieką nad pacjentem niewymagającym hospitalizacji w zakresie diagnozowania i leczenia schorzeń układu endokrynnego, ze szczególnym uwzględnieniem onkologii endokrynologicznej. Posiada możliwość przeprowadzenia pełnej diagnostyki biochemicznej, hormonalnej i obrazowej we wszystkich schorzeniach endokrynnych, w tym przede wszystkim w chorobach przysadki, nadnerczy, tarczycy i cukrzycy.

Prowadzi leczenie osób ze schorzeniami krwi i układu krwiotwórczego, głównie chorych z ostrymi i przewlekłymi białaczkami, zespołami mielodysplastycznymi, chłoniakami oraz szpiczakiem mnogim.

Specjalizuje się w leczeniu osób z chorobą niedokrwienną serca, dusznicą niestabilną, chorobą nadcisnieniową, z zaburzeniami rytmu serca, niewydolnością krążenia, zapaleniem mięśnia sercowego i wad serca.

#### **Struktura:**

- Pracownia USG i Biopsji
- Poradnia Hematologiczna
- Poradnia Genetyczna
- Pracownia Badań Genetycznych
- Gabinet Diagnostyczny – Zabiegowy nr 1
- Gabinet Diagnostyczny – Zabiegowy nr 2
- Gabinet Diagnostyczny – Zabiegowy nr 3
- Poradnia Kardiologiczna

#### **4. Zespół Poradni Specjalistycznych** – Kopernika 23 (Kraków, ul. M. Kopernika 23)

Zajmuje się niestacjonarną, specjalistyczną opieką nad pacjentkami niewymagającym hospitalizacji w zakresie diagnostyki oraz leczenia nowotworów sromu, szyjki macicy, trzonu macicy, jajników i sutków. Ambulatorium prowadzi także diagnostykę i leczenie zaburzeń statyki narządu płciowego.

W Poradni Patologii Ciąży wykonywane są konsultacje niezbędne przy prowadzeniu ciąży wysokiego ryzyka zgodnie z programem opieki perinatalnej. Wychodząc naprzeciw oczekiwaniom kobiet ciężarnych, dzięki Fundacji Zdrowie Matki i Dziecka przy Klinice utworzono nowoczesną Szkołę Rodzenia prowadzoną zarówno przez lekarzy położników i neonatologów, jak również wykwalifikowane położne i psychologów.

Specjalizuje się w diagnostyce i leczeniu zaburzeń układu reprodukcyjnego kobiet, nawracającej endometriozy i powtarzających się poronień, komplikacji okresu około menopauzalnego, diagnostyce i leczeniu niepłodności pierwotnej i wtórnej i związanych z tym postępowaniem oraz pojawiających się po zainicjowaniu i czasie trwania wczesnej ciąży powikłań. W diagnostyce i leczeniu wykorzystuje najnowocześniejsze metody biochemiczne, techniki obrazowania.

Konsultuje i leczy w trybie niestacjonarnym po okresie hospitalizacji dzieci urodzone przedwcześnie.

#### **Struktura:**

- Poradnia Ginekologii Onkologicznej i Profilaktyki Nowotworów Narządu Płciowego
- Poradnia Ginekologiczno – Położnicza
- Poradnia Patologii Ciąży
- Pracownia Mammograficzna i Diagnostyki Chorób Sutka
- Gabinet Diagnostyczny – Zabiegowy nr 2
- Pracownia Ultrasonografii
- Poradnia Endokrynologii Ginekologicznej i Niepłodności
- Gabinet Diagnostyczny – Zabiegowy nr 3
- Poradnia Neonatologiczna
- Pracownia USG, Echokardiografii i Diagnostyki Prenatalnej

- Gabinet Diagnostyczny – Zabiegowy nr 1
- Pracownia Diagnostyki Laboratoryjnej
- Poradnia Diabetologiczna dla Kobiet Ciężarnych
- Gabinet diagnostyczno-zabiegowy dla Poradni Diabetologicznej dla Kobiet Ciężarnych

#### 5. **Zespół Poradni Specjalistycznych** – Botaniczna 3 (Kraków, ul. Botaniczna 3)

Zajmuje się niestacjonarną, specjalistyczną opieką nad pacjentami niewymagającym hospitalizacji diagnostyką chorób układu nerwowego, z wykorzystaniem m.in. tomografii komputerowej, rezonansu magnetycznego, a także zachowawczym leczeniem wszystkich chorób układu nerwowego.

##### **Struktura:**

- Poradnia Neurologiczna
- Poradnia Zaburzeń Pamięci
- Poradnia Chorób Nerwowo-Mięśniowych i Chorób Neuronu Ruchowego
- Poradnia Chorób Naczyniowych Mózgu
- Poradnia Przeciwpadaczkowa i Leczenia Migreny
- Poradnia Leczenia Choroby Parkinsona i Innych Chorób Układu Pozapiramidowego
- Poradnia SM
- Poradnia Genetyczna
- Pracownia Elektromiografii
- Pracownia EEG i Potencjałów Wywołanych
- Pracownia Zaburzeń Funkcji Autonomicznych
- Pracownia Badań Krążenia Mózgowego i Śródczaszkowych Stosunków Objętościowo-Ciśnieniowych
- Poradnia Chirurgii Ogólnej
- Gabinet Diagnostyczny – Zabiegowy nr 1
- Gabinet Diagnostyczny – Zabiegowy nr 2
- Gabinet Diagnostyczny – Zabiegowy nr 3

#### 6. **Zespół Poradni Specjalistycznych** – Kopernika 38 (Kraków, ul. M. Kopernika 38)

Konsultuje i leczy oraz diagnozuje w trybie niestacjonarnym pacjentów niewymagających hospitalizacji cierpiących z powodu chorób wzroku.

##### **Struktura:**

- Poradnia Okulistyczna
- Poradnia Leczenia Wcześnieaków
- Poradnia Onkologii Okulistycznej
- Poradnia Leczenia Jaskry
- Poradnia Patofizjologii Widzenia i Neurookulistyki
- Pracownia Ultrasonografii
- Poradnia Chorób Siatkówki
- Pracownia Laseroterapii
- Pracownia Angiograficzno-Retinologiczna
- Pracownia Perymetryczna
- Gabinet Diagnostyczny – Zabiegowy
- Pracownia Radioterapii Protonowej nr 2, ul. prof. M. Mięśowicza 1

#### 7. **Zespół Poradni Specjalistycznych** – Kopernika 21a (Kraków, ul. M. Kopernika 21a)

Zajmuje się leczeniem zaburzeń psychicznych, zapewniając pacjentom w ramach poszczególnych zespołów leczenie biologiczne (farmakoterapię, zabiegi elektrowstrząsowe), psychoterapię, terapię rodzinną

i małżeńską, arteterapię, oddziaływania rehabilitacyjne. Proponuje ambulatoryjne leczenie indywidualne, rodzinne i grupowe.

**Struktura:**

- Poradnia Psychiatrii Dorosłych – ul. M. Kopernika 21a
  - Gabinet Leczenia Chorób Afektywnych
  - Gabinet Leczenia Nerwic, Zaburzeń Osobowości i Zaburzeń Odżywiania,
  - Gabinet Leczenia i Rehabilitacji Psychoz
  - Gabinet Psychogeriatryczny
- Poradnia Terapii Rodzin – ul. M. Kopernika 21a
- Oddział Dzienny Leczenia Psychoz – ul. Olszańska 5
- Oddział Dzienny Rehabilitacji Psychiatrycznej – ul. Olszańska 5
- Oddział Dzienny Leczenia Zaburzeń Emocji i Nastroju – ul. M. Kopernika 21a
- Poradnia Seksuologiczna – ul. Kopernika 21 a,
- Poradnia Psychologiczna – ul. Kopernika 21 a,
- Oddział Dzienny Leczenia Uzależnień – ul. Olszańska 5,
- Zespół Leczenia Środowiskowego dla Dzieci i Młodzieży – ul. M. Kopernika 21 a
  - Zespół Leczenia Domowego,
  - Ambulatorium Terapii Rodzin,
  - Zespół Małego Dziecka,
  - Zespół Psychoterapii Więzi Rodzic-Niemowlę.

8. **Zakład Badania i Leczenia Bólu** – Kraków, ul. Śniadeckich 10

Udziela wielokierunkowej pomocy pacjentom cierpiącym z powodu bólu ostrego i przewlekłego. W poradni leczeni są zarówno pacjenci z bólem towarzyszącym chorobie nowotworowej, jak i pacjenci z bólem pochodzenia nie-nowotworowego. Poradnia zajmuje się diagnostyką i leczeniem różnych zespołów bólowych, zgodnie z aktualnym stanem wiedzy w tym zakresie.

**Struktura:**

1. Poradnia Leczenia Bólu
2. Gabinet Diagnostyczno – Zabiegowy

9. **Zakład Diagnostyki** – Kraków, ul. M. Kopernika 15b

Wykonuje dla potrzeb jednostek Szpitala Uniwersyteckiego oraz kontrahentów spoza Szpitala pełen zakres badań laboratoryjnych obejmujący badania analityczne, hematologiczne, koagulologiczne, biochemiczne i immunochemiczne.

Zaopatruje Szpital w odczynniki.

**Struktura:**

1. Pracownia Kontroli Jakości
2. Pracownia Analityki Lekarskiej
3. Pracownia Biochemiczna
4. Pracownia Serologii Transfuzjologicznej i Bank Krwi
5. Pracownia Neurogenetyki, ul. Botaniczna 3
6. Pracownia Toksykologiczna

10. **Zakład Diagnostyki Obrazowej** – Kraków, ul. M. Kopernika 19

Wykonuje badania z zakresu:

- Rezonansu Magnetycznego
- Tomografii Komputerowej
- Mammograficzne

- Ultrasonograficzne
- Rentgenowskie

**Struktura:**

- Pracownia Mammografii, Kraków ul. M. Kopernika 19
- I Pracownia RTG, Kraków ul. M. Kopernika 19
- II Pracownia RTG, Kraków ul. M. Kopernika 17
- Pracownia Ultrasonografii, Kraków ul. M. Kopernika 19
- I Pracownia Tomografii Komputerowej, Kraków ul. M. Kopernika 19
- II Pracownia Rezonansu Magnetycznego, Kraków ul. M. Kopernika 19
- Pracownia Rezonansu Magnetycznego, Kraków ul. M. Kopernika 50
- II Pracownia Tomografii Komputerowej, Kraków ul. M. Kopernika 50
- III Pracownia RTG, Kraków ul. M. Kopernika 50

11. **Zakład Psychoterapii** – Kraków, ul. Lenartowicza 14

Prowadzi intensywne, kompleksowe, oparte na psychoterapii grupowej leczenie dorosłych chorych z zaburzeniami nerwicowymi, zaburzeniami osobowości i zespołami behawioralnymi (głównie anoreksja i bulimia oraz zaburzenia seksualne).

**Struktura:**

- Oddział Dzienny Leczenia Nerwic i Zaburzeń Behawioralnych
- Poradnia Leczenia Nerwic i Zaburzeń Behawioralnych

12. **Przychodnia Podstawowej Opieki Zdrowotnej (POZ)** – Kraków, ul. Śniadeckich 10

**Struktura:**

- Poradnia Podstawowej Opieki Zdrowotnej
- Poradnia Podstawowej Opieki Zdrowotnej, Kraków ul. Wielicka 265
- Poradnia Badań Profilaktycznych – Medycyna Pracy, Kraków ul. J. J. Śniadeckich 10
- Gabinet Położnej Środowiskowej

13. **Zakład Diagnostyki Hematologicznej**

**Struktura:**

- Pracownia Cytogenetyczna, ul. M. Kopernika 17

14. **Ośrodek Medycyny Podróży i Szczepień Profilaktycznych** – Kraków, ul. Śniadeckich 5

**Struktura:**

- Poradnia Chorób Tropikalnych
- Punkt Szczepień

- 

15. **Zakład Radiologii** – Kraków, ul. Skawińska 8

Wykonuje badania z zakresu:

- Tomografii Komputerowej
- Ultrasonograficzne
- Rentgenowskie

### **Struktura:**

- Pracownia Tomografii Komputerowej
- Pracownia USG
- Pracownia Radiologii

### **16. Zespół Poradni Specjalistycznych SU** – Kraków, ul. Kopernika 50

1. Poradnia Dermatologiczna – *Botaniczna 3*
2. Gabinet diagnostyczno-zabiegowy Poradni Dermatologicznej – *Botaniczna 3*
3. Specjalistyczna Poradnia Geriatryczna
4. Gabinet diagnostyczno-zabiegowy Specjalistycznej Poradni Geriatrycznej
5. Centrum Alergologii – Poradnia Alergologiczna – *Botaniczna 3*
6. Gabinet diagnostyczno-zabiegowy Poradni Alergologicznej – *Botaniczna 3*
7. Poradnia Onkologiczna – *M. Kopernika 17*
8. Gabinet diagnostyczno-zabiegowy Poradni Onkologicznej – *M. Kopernika 17*
9. Poradnia Reumatologiczna – *M. Kopernika 50*
10. Poradnia Medycyny Sportowej – *Kopernika 50 (J.J. Śniadeckich 10)*
11. Poradnia Chorób Zakaźnych – *J.J. Śniadeckich 10*
12. Gabinet diagnostyczno-zabiegowy przy Poradni Chorób Zakaźnych - *J.J. Śniadeckich 10*
13. Poradnia Nabytych Niedoborów Odporności – *J.J. Śniadeckich 10*
14. Gabinet diagnostyczno-zabiegowy – *J.J. Śniadeckich 10*
15. Punkt Szczepień – Szpital Tymczasowy – *Kopernika 50*

### **17. Zespół Pracowni Diagnostycznych SU** – Kraków, ul. Kopernika 50

1. Centrum Alergologii – Pracownia Badań Czynnościowych Układu Oddechowego – *Botaniczna 3*
2. Centrum Alergologii – Pracownia Badań Alergenów Środowiskowych i Cytologii – *Botaniczna 3*



## **I. Zespół Pracowni Diagnostycznych NSSU – Kraków ul. Jakubowskiego 2**

W Pracowniach wykonywane są nieinwazyjne, ambulatoryjne badania specjalistyczne w dziedzinach takich jak kardiologia, elektrokardiologia, choroby układu oddechowego, neurologia, neurochirurgia, otorynolaryngologia, audiometria i foniatria, urologia oraz choroby płuc.

Ponadto w ramach Zespołu Domowej Dializoterapii Otrzewnowej wykonywane są niestacjonarne, domowe dializy.

W Zakładzie Medycyny Nuklearnej wykonywana jest diagnostyka pacjentów przy wykorzystaniu źródeł promieniotwórczych (PET/CT, scyntygrafia), ze szczególnym uwzględnieniem schorzeń układu endokrynnego i onkologicznych.

- 1 Pracownia Echokardiografii**
- 2 Zespół Domowej Dializoterapii Otrzewnowej**
- 3 Pracownia Zaburzeń Rytmu i Kontroli Stymulatorów i Kardiowerterów**
- 4 Pracownia Echokardiografii**
- 5 Pracownia EKG i Tilt Test**
- 6 Pracownia EKG i Testów Wysiłkowych**
- 7 Pracownia Badań Czynnościowych Układu Oddechowego**
- 8 Pracownia Spirometrii**
- 9 Pracownia EEG**
- 10 Pracownia EMG**
- 11 Pracownia Zaburzeń Funkcji Autonomicznych**
- 12 Pracownia Echokardiografii**
- 13 Pracownia Echokardiografii Przezprzelykowej**
- 14 Pracownia EKG i Testów Wysiłkowych**
- 15 Pracownia Dopasowania Implantów Słuchowych**
- 16 Pracownia Badań Równowagi**
- 17 Pracownia Rhinomanometryczna**
- 18 Pracownia Foniatryczna**
- 19 Pracownia Audiologiczna**
- 20 Pracownia Urodynamiczna**
- 21 Pracownia Cystoskopii**
- 22 Pracownia USG**
- 23 Zakład Medycyny Nuklearnej**
- 24 Pracownia USG i Biopsji**

## **II. Zakład Diagnostyki NSSU – Kraków ul. Jakubowskiego 2**

W Zakładzie wykonywany jest – zarówno dla potrzeb jednostek Szpitala Uniwersyteckiego jak i kontrahentów spoza Szpitala – pełen zakres badań laboratoryjnych obejmujący badania analityczne, hematologiczne, koagulologiczne, biochemiczne i immunochemiczne

Zakład Diagnostyki zaopatruje Szpital w odczynniki.

- 1 Punkt Pobrań**

- 2 **Pracownia Biochemiczna Zakładu Diagnostyki**
- 3 **Pracownia Toksykologiczna Zakładu Diagnostyki**
- 4 **Pracownia Analityki Lekarskiej Zakładu Diagnostyki**
- 5 **Punkt Przyjęć Materiału Zakładu Diagnostyki**
- 6 **Pracownia Kontroli Jakości Zakładu Diagnostyki**
- 7 **Bank Krwi i Pracownia Serologii Transfuzjologicznej Zakładu Diagnostyki**

### **III. Zakład Patomorfologii NSSU – Kraków ul. Jakubowskiego 2**

Zakład Patomorfologii jest jednym z największych laboratoriów patomorfologicznych w Polsce. Wykonuje się w nim badania histopatologiczne, cytologiczne, śródoperacyjne, immunohistochemiczne i immunofluorescencyjne, ultrastrukturalne, neuropatologicznej oraz sekcyjne na rzecz Szpitala Uniwersyteckiego i kontrahentów zewnętrznych. Zakład posiada licencję Komisji Akredytacyjnej Polskiego Towarzystwa Patologów ds. Licencjonowania Zakładów/Pracowni Patomorfologii na: badania histopatologiczne, immunohistochemiczne, cytologiczne oraz badania sekcyjne.

Lekarze patomorfologowie pracujący w Zakładzie to uznani specjaliści o najwyższych kwalifikacjach. Wieloletnie doświadczenie i zaangażowanie lekarzy patomorfologów, diagnostów laboratoryjnych oraz pracowników laboratorium zapewniają wysoki standard świadczonych usług diagnostycznych.

- 1 **Pracownia Histopatologiczna Zakładu Patomorfologii**
- 2 **Pracownia Immunohistochemii Zakładu Patomorfologii**
- 3 **Pracownia Mikroskopii Elektronowej Zakładu Patomorfologii**
- 4 **Pracownia Neuropatologii Zakładu Patomorfologii**
- 5 **Pracownia Cytologii Zakładu Patomorfologii**
- 6 **Pracownia Biologii Molekularnej Zakładu Patomorfologii**
- 7 **Zakład Patomorfologii z Prosekturą**

### **IV. Zakład Diagnostyki Obrazowej NSSU – Kraków ul. Jakubowskiego 2**

W ramach diagnostyki obrazowej i radiologicznej wykonywane są badania z zakresu Rezonansu Magnetycznego, Tomografii Komputerowej, RTG, mammografii, ultrasonografii oraz Angiografii i Radiologii Interwencyjnej.

- 1 **Pracownia Rezonansu Magnetycznego Zakładu Diagnostyki Obrazowej**
- 2 **Pracownia Tomografii Komputerowej Zakładu Diagnostyki Obrazowej**
- 3 **Pracownia Rentgenodiagnostyki Ogólnej Zakładu Diagnostyki Obrazowej**
- 4 **Pracownia USG Zakładu Diagnostyki Obrazowej**
- 5 **Pracownia Diagnostyki Obrazowej Piersi Zakładu Diagnostyki Obrazowej**
- 6 **Pracownia Densytometrii Zakładu Diagnostyki Obrazowej**
- 7 **Pracownia Rentgenodiagnostyki Stomatologicznej Zakładu Diagnostyki Obrazowej**
- 8 **Pracownia Angiografii i Radiologii Interwencyjnej Zakładu Diagnostyki Obrazowej**

### **V. Zakład Endoskopii NSSU – Kraków ul. Jakubowskiego 2**

Zajmuje się diagnozowaniem w trybie niestacjonarnym chorób przewodu pokarmowego (przełyku, żołądka, dwunastnicy, jelita cienkiego i grubego, odbytnicy, odbytu, wątroby, trzustki i śledziony) oraz chorób naczyń tętniczych, zwłaszcza tętniaków aorty brzusznej czy zwężeń tętnic szyjnych.

- 1 **Pracownia Endoskopii Przewodu Pokarmowego Zakładu Endoskopii**

## **2 Pracownia Bronchoskopii Zakładu Endoskopii**

### **VI. Zespół Poradni Specjalistycznych NSSU – Kraków ul. Jakubowskiego 2**

Zajmuje się kompleksową, niestacjonarną, specjalistyczną opieką nad pacjentem niewymagającym hospitalizacji.

W ramach Zespołu Poradni wykonywane są badania, diagnostyka i leczenie schorzeń różnego typu: chorób wewnętrznych, gastroenterologicznych, hepatologicznych, endokrynologicznych, diabetologicznych, zaburzeń lipidowych, leczenia zachowawczego chorób nerek, choroby niedokrwiennej serca, dusznicy niestabilnej, choroby nadciśnieniowej, niewydolności krążenia, zapaleń mięśnia sercowego, chorób serca i naczyń, schorzeń o podłożu alergicznym i immunologicznym, zwłaszcza astmy oskrzelowej i stanów nadkrzepliwości krwi prowadzących do zawałów. Prowadzi diagnozowanie i leczenie chorób układu oddechowego, w tym także nowotworów, bezdechu sennego oraz chorób rzadkich. W ramach leczenia chorób płuc specjalizuje się w leczeniu astmy ciężkiej i trudnej, w tym astmy z nadwrażliwością na aspirynę i inne niesteroidowe leki przeciwzapalne, w diagnostyce i leczeniu obturacyjnego bezdechu sennego oraz w badaniu remodelingu ściany oskrzeli, w chorobach obturacyjnych z wykorzystaniem ultrasonografii wewnątrzoskrzelowej i nowoczesnych metod obrazowania. Ponadto poradnie zajmują się niestacjonarną, specjalistyczną opieką nad pacjentem niewymagającym hospitalizacji w zakresie diagnozowania i leczenia chorób górnego i dolnego odcinka przewodu pokarmowego, zaburzeń wchłaniania (np. celiakia), chorób zapalnych jelit, a zwłaszcza choroby Leśniowskiego – Crohna, wrzodziejącego zapalenia jelita grubego, chorób infekcyjnych jelit, zaburzeniami metabolicznymi, alkoholem, zwłaszcza centralnego systemu nerwowego, chorób odzwierzęcych i pasożytniczych, boreliozą. Ponadto poradnie zajmują się opieką i leczeniem w trybie niestacjonarnym, kontynuacją leczenia i diagnozowania schorzeń układu ruchu wraz z uszkodzeniami ręki oraz najcięższych, mnogich i wielonarządowych urazów będących następstwem wypadków u pacjentów niewymagających hospitalizacji. Zajmuje się niestacjonarną, specjalistyczną opieką nad pacjentkami niewymagającym hospitalizacji w zakresie diagnostyki oraz leczenia nowotworów sromu, szyjki macicy, trzonu macicy, jajników i sutków. Ambulatorium prowadzi także diagnostykę i leczenie zaburzeń statyki narządu płciowego. Zajmuje się niestacjonarną, specjalistyczną opieką nad pacjentami niewymagającym hospitalizacji diagnostyką chorób układu nerwowego, z wykorzystaniem m.in. tomografii komputerowej, rezonansu magnetycznego, a także zachowawczym leczeniem wszystkich chorób układu nerwowego. Leczeni są pacjenci niewymagający hospitalizacji w zakresie diagnozowania i leczenia schorzeń układu endokrynego, ze szczególnym uwzględnieniem onkologii endokrynologicznej.

- 1 Poradnia Gastroenterologiczna**
- 2 Poradnia Hepatologiczna**
- 3 Gabinet diagnostyczno-zabiegowy Poradni Gastroenterologicznej oraz Poradni Hepatologicznej**
- 4 Poradnia Diabetologiczna**
- 5 Poradnia Chorób Metabolicznych**
- 6 Poradnia Endokrynologiczna**
- 7 Poradnia Leczenia Zespołu Stopy Cukrzycowej**
- 8 Gabinet diagnostyczno-zabiegowy poradni chorób metaboliczno-diabetologicznych**
- 9 Gabinet diagnostyczno-zabiegowy Poradni Leczenia Zespołu Stopy Cukrzycowej**
- 10 Poradnia Nefrologiczna**
- 11 Poradnia Chorych po Przeszczepieniu Nerki**
- 12 Gabinet diagnostyczno-zabiegowy Poradni Nefrologicznej i Poradni Chorych po Przeszczepieniu Nerki**
- 13 Poradnia Kardiologiczna, Elektrokardiologii i Nadciśnienia Tętniczego**
- 14 Gabinet diagnostyczno-zabiegowy Poradni i Pracowni Kardiologicznych**
- 15 Poradnia Chirurgiczna**

- 16 Gabinet diagnostyczno-zabiegowy Poradni Chirurgicznej
- 17 Poradnia Proktologiczna
- 18 Poradnia Onkologiczna Breast Unit
- 19 Gabinet diagnostyczno-zabiegowy Poradni Onkologicznej Breast Unit
- 20 Poradnia Pulmonologiczna
- 21 Poradnia Alergologiczna
- 22 Gabinet diagnostyczno-zabiegowy Poradni Pulmonologicznej i Poradni Alergologicznej
- 23 Poradnia Reumatologiczna
- 24 Poradnia Immunologiczna
- 25 Gabinet diagnostyczno-zabiegowy Poradni Reumatologicznej i Poradni Immunologicznej
- 26 Poradnia Chorób Naczyń
- 27 Gabinet diagnostyczno-zabiegowy Poradni Chorób Naczyń
- 28 Poradnia Okulistyczna
- 29 Gabinet diagnostyczno-zabiegowy Poradnia Okulistyczna
- 30 Poradnia Psychologiczna
- 31 Poradnia Psychiatryczna
- 32 Poradnia Anestezjologiczna
- 33 Poradnia Chirurgii Ogólnej, Onkologicznej i Metabolicznej
- 34 Gabinet diagnostyczno-zabiegowy Poradni Chirurgii Ogólnej, Onkologicznej i Metabolicznej
- 35 Poradnia Chirurgii Naczyniowej
- 36 Gabinet diagnostyczno-zabiegowy Poradni Chirurgii Naczyniowej
- 37 Poradnia Urazowo-Ortopedyczna
- 38 Gabinet diagnostyczno-zabiegowy Poradni Urazowo-Ortopedycznej
- 39 Poradnia Onkologiczna
- 40 Gabinet diagnostyczno-zabiegowy Poradni Onkologicznej
- 41 Poradnia Ginekologii Onkologicznej
- 42 Gabinet diagnostyczno-zabiegowy Poradni Ginekologii Onkologicznej
- 43 Poradnia Chirurgii Szczękowo-Twarzowej
- 44 Gabinet diagnostyczno-zabiegowy Poradni Chirurgii Szczękowo-Twarzowej
- 45 Poradnia Neurologiczna
- 46 Gabinet diagnostyczno-zabiegowy Poradni Neurologicznej
- 47 Poradnia Neurochirurgiczna
- 48 Gabinet diagnostyczno-zabiegowy Poradni Neurochirurgicznej
- 49 Poradnia Kardiologiczna i Oceny Interwencji Sercowo-Naczyniowych
- 50 Poradnia Otolaryngologii
- 51 Gabinet diagnostyczno-zabiegowy Poradni Otolaryngologii
- 52 Poradnia Urologiczna
- 53 Gabinet diagnostyczno-zabiegowy Poradni Urologicznej
- 54 Poradnia Internistyczna
- 55 Poradnia Geriatryczna
- 56 Poradnia Nadciśnienia Tętniczego
- 57 Poradnia Radioterapii
- 58 Poradnia Medycyny Nuklearnej
- 59 Gabinet diagnostyczno-zabiegowy Poradni Medycyny Nuklearnej
- 60 Poradnia Endokrynologiczna
- 61 Gabinet diagnostyczno-zabiegowy Poradni Endokrynologicznej
- 62 Punkt Szczepień

## **VII. Zakład Rehabilitacji NSSU**

- 1 Poradnia Rehabilitacyjna Zakładu Rehabilitacji**
- 2 Gabinet Fizjoterapii Zakładu Rehabilitacji**
- 3 Gabinet Fizykoterapii Zakładu Rehabilitacji**
- 4 Gabinet Masażu Leczniczego Zakładu Rehabilitacji**

## **VIII. Zakład Mikrobiologii NSSU**

Wykonuje dla potrzeb Szpitala Uniwersyteckiego badania mikrobiologiczne: bakteriologiczne, mykologiczne, parazytologiczne, immunodiagnostyczne.

- 1. Pracownia Bakteriologii Ogólnej Zakładu Mikrobiologii**
- 2. Pracownia Mykologii Zakładu Mikrobiologii**
- 3. Pracownia Parazytologii Zakładu Mikrobiologii**
- 4. Pracownia Immunodiagnostyki i Diagnostyki Molekularnej Zakładu Mikrobiologii**
- 5. Pracownia Monitorowania Zakażeń Zakładu Mikrobiologii**
- 6. Punkt Pobrań Materiału Zakładu Mikrobiologii**

## **IX. Zakład Diagnostyki Hematologicznej i Genetyki NSSU**

Wykonuje dla potrzeb Szpitala Uniwersyteckiego badania molekularne jak również badania z zakresu diagnostyki skaz krwotocznych, wrodzonych trombofilii i zespołu antyfosfolipidowego oraz genetycznych "neurobiologii" i "endokrynologii".

- 1. Pracownia Diagnostyki Molekularnej Zakładu Diagnostyki Hematologicznej i Genetyki**
- 2. Pracownia Cytogenetyczna Zakładu Diagnostyki Hematologicznej i Genetyki**
- 3. Pracownia Badań Hematologicznych, ul. M. Kopernika 17**
- 4. Pracownia Cytometrii Przepływowej, ul. M. Kopernika 17**
- 5. Pracownia Diagnostyki Molekularnej, ul. M. Kopernika 17**

Na podstawie Decyzji Ministra Zdrowia z dnia 23 października 2020 r. znak DBO.532.2.22.2020.1 (ze zmianami) świadczenia opieki zdrowotnej realizowane w związku z zapobieganiem, przeciwdziałaniem i zwalczaniem COVID-19 w lokalizacji tymczasowej na bazie nieruchomości Kopernika 50 – Botaniczna 3 udzielane są w następujących oddziałach:

Uniwersyteckie Lecznictwo Szpitalne

**Szpital Tymczasowy COVID-19 – decyzja MZ DBO.532.2.22.2020.1** (od 26.10.2020 r.)

- 1. Tymczasowy Oddział COVID-19 nr 1 – ul. Kopernika 50**
- 2. Tymczasowy Oddział Anestezjologii i Intensywnej Terapii COVID-19 – ul. Kopernika 50**
- 3. Tymczasowy Oddział COVID-19 nr 2 – ul. Kopernika 50**

W oddziałach hospitalizowani są pacjenci z potwierdzonym zakażeniem wirusem SARS-CoV-2. Możliwe jest również prowadzenie intensywnej terapii, w szczególności z zastosowaniem tlenoterapii i wentylacji mechanicznej.