

ZARZĄDZENIE NR 222/2024-DN-DNDOP

Dyrektora

Szpitala Uniwersyteckiego w Krakowie

z dnia 15 listopada 2024 roku

**w sprawie wprowadzenia Aneksu nr 30 do Regulaminu Organizacyjnego Szpitala
Uniwersyteckiego w Krakowie.**

Na podstawie art. 23 Ustawy z dnia 15 kwietnia 2011 r. o działalności leczniczej,
§ 12 ust. 1 pkt 5 Statutu Szpitala Uniwersyteckiego, zarządzam co następuje:

§ 1

1. Wprowadza się Aneks nr 30 do Regulaminu Organizacyjnego Szpitala Uniwersyteckiego w Krakowie z dnia 25 maja 2016 r.
2. Aneks nr 30 do Regulaminu Organizacyjnego wraz z załącznikami stanowi Załącznik nr 1 do niniejszego zarządzenia.

§ 2

Zobowiązuję Dział Personalny do dokonania stosownych zmian w umowach o pracę, wynikających z postanowień Aneksu nr 30 do Regulaminu Organizacyjnego.

§ 3

Zobowiązuję Zastępcę Dyrektora ds. Infrastruktury do dokonania właściwych zmian tablic informacyjnych znajdujących się na terenie Szpitala, celem dostosowania ich do struktury Szpitala określonej w Aneksie nr 30 do Regulaminu Organizacyjnego.

§ 4

Zobowiązuję Sekcję ds. Komunikacji i PR do dostosowania zawartości Intranetu Szpitala Uniwersyteckiego oraz Strony Internetowej Szpitala do zmian wprowadzonych Aneksem nr 30 do Regulaminu Organizacyjnego.

§ 5

Zobowiązuję Kancelarię Szpitala do kasacji nieaktualnych pieczętek oraz koordynacji wykonania nowych zgodnie z zamówieniami właściwych komórek organizacyjnych.

§ 6

Wszelkie akty prawa wewnętrznego obowiązujące dotychczas w Szpitalu Uniwersyteckim w Krakowie rozumie się zgodnie z Aneksem nr 30 do Regulaminu Organizacyjnego wprowadzonym niniejszym Zarządzeniem.

§ 7

Na Lidera niniejszego Zarządzenia wyznaczam **Kierownika Działu Obsługi Prawnej Małgorzatę Krudysz.**

§ 8

Zarządzenie wchodzi w życie z dniem opublikowania.

DYREKTOR

Szpitala Uniwersyteckiego w Krakowie

Marcin Jędrychowski

	Stanowisko:	Imię i Nazwisko:	Data:	Podpis:
Opracował:	Starszy Specjalista w Dziale Obsługi Prawnej:	Piotr Kucharski	15 XI 2024	Kucharski Piotr
Zatwierdził:	Kierownik Działu Obsługi Prawnej:	Małgorzata Krudysz	15.11.2024r.	M. Krudysz

Słowa kluczowe: Regulamin Organizacyjny, Aneks nr 30

Aneks nr 30
do Regulaminu Organizacyjnego
Szpitala Uniwersyteckiego w Krakowie
z dnia 25 maja 2016 r.

§ 1

W Rozdziale X (*Administracja Szpitala*) Dziale I (*Zastępca Dyrektora ds. Lecznictwa oraz podległe mu stanowiska, komórki organizacyjne, a także samodzielne stanowiska pracy*) zmianie ulega § 56a ust. 1, poprzez dodanie pkt 13), 14) i 15), które otrzymują następujące brzmienie:

„§ 56a

1. Do zadań Sekcji należy:

(...)

- 13) współpraca z organami kontroli zewnętrznej realizującymi kontrole w Szpitalu, w tym przygotowanie, gromadzenie i przechowywanie danych oraz materiałów związanych z potrzebami przeprowadzonych i prowadzonych kontroli zewnętrznych;
- 14) sprawowanie nadzoru nad papierowym egzemplarzem książki kontroli znajdującym się w sekretariacie Dyrektora Szpitala, w której to książce powinna zostać odnotowana każda kontrola prowadzona w Szpitalu, jak również poza siedzibą Szpitala, w trybie zdalnym, przez uprawnione organy kontroli zewnętrznej;
- 15) prowadzenie w postaci elektronicznej książki kontroli, w oparciu o książkę, o której mowa w ust. 1 pkt. 14 niniejszego paragrafu.”

§ 2

1. W Rozdziale X (*Administracja Szpitala*) Dziale VI (*Komórki organizacyjne a także samodzielne stanowiska pracy podległe Dyrektorowi Szpitala*) zmianie ulega § 94, który otrzymuje nowe, następujące brzmienie:

„Zespół ds. Zarządzania Jakością

§ 94

1. Do zadań Zespołu ds. Zarządzania Jakością należy realizacja polityki i celów Zintegrowanego Systemu Zarządzania Szpitala Uniwersyteckiego, a w szczególności:
 - 1) koordynacja działań z innymi jednostkami i komórkami organizacyjnymi Szpitala Uniwersyteckiego, a także właściwymi podmiotami zewnętrznymi, w zakresie utrzymania systemów zarządzania, oraz standardów akredytacyjnych określonych w Programie Akredytacji Szpitali Centrum Monitorowania Jakości w Ochronie Zdrowia,
 - 2) tworzenie struktury Zintegrowanego Systemu Zarządzania odpowiedniego dla potrzeb Szpitala Uniwersyteckiego, kompletnego i spójnego z całokształtem jego działalności,

- 3) udział w określaniu polityki i celów Zintegrowanego Systemu Zarządzania Szpitala Uniwersyteckiego,
 - 4) planowanie, inicjowanie prac oraz organizowanie i koordynowanie współpracy pomiędzy jednostkami organizacyjnymi w sprawach realizowanych przez Zespół ds. Zarządzania Jakością na rzecz Szpitala Uniwersyteckiego,
 - 5) podejmowanie działań dotyczących opracowania projektów dokumentacji i dokumentowania zadań realizowanych dla Szpitala Uniwersyteckiego przez Zespół ds. Zarządzania Jakością,
 - 6) nadzór nad dokumentacją Zintegrowanego Systemu Zarządzania,
 - 7) przygotowanie i przedstawianie Dyrektorowi Szpitala Uniwersyteckiego sprawozdań z funkcjonowania Zintegrowanego Systemu Zarządzania,
 - 8) podejmowanie działań na rzecz utrzymania certyfikatów systemów zarządzania oraz certyfikatu akredytacyjnego,
 - 9) kontaktowanie się z jednostkami zewnętrznymi w sprawach dotyczących Zintegrowanego Systemu Zarządzania,
 - 10) analiza badania opinii pacjentów szpitala w zakresie Zintegrowanego Systemu Zarządzania i standardów akredytacyjnych,
2. Zadania Zespołu ds. systemów zarządzania realizują Pełnomocnicy ds. Jakości, nadzorowani przez Pełnomocnika Dyrektora ds. Zarządzania Jakością.
 3. Pełnomocnik Dyrektora ds. Zarządzania Jakością może, w przypadku spełniania wymogów kwalifikacyjnych, pełnić obowiązki Pełnomocnika Dyrektora ds. Systemu Jakości w Sprawie Warunków Bezpiecznego Stosowania Promieniowania Jonizującego dla wszystkich rodzajów ekspozycji medycznej, w szczególności:
 - 1) nadzoruje wdrożenie, utrzymanie i doskonalenie systemu zarządzania jakością w rentgenodiagnostyce, radiologii zabiegowej, medycynie nuklearnej i radioterapii, zgodnie z obowiązującymi przepisami prawa, a w szczególności z Ustawą Prawo Atomowe z dnia 29 listopada 2000 r.,
 - 2) koordynuje współdziałanie systemu zarządzania jakością w rentgenodiagnostyce, radiologii zabiegowej, medycynie nuklearnej i radioterapii ze zintegrowanym systemem zarządzania.”

2. W Rozdziale X (*Administracja Szpitala*) Dziale VI (*Komórki organizacyjne a także samodzielne stanowiska pracy podległe Dyrektorowi Szpitala*) uchyla się § 95.
3. W Rozdziale X (*Administracja Szpitala*) Dziale VI (*Komórki organizacyjne a także samodzielne stanowiska pracy podległe Dyrektorowi Szpitala*) dodaje się § 97a, który otrzymuje następujące brzmienie:

„Koordynator ds. kontroli zarządczej

§ 97a

Do zadań Koordynatora ds. kontroli zarządczej należy planowanie, koordynowanie i ocena wdrożenia kontroli zarządczej w Szpitalu”

§ 3

1. W związku ze zmianami, o których mowa w § 2 niniejszego Aneksu, ilekroć w Regulaminie Organizacyjnym występuje zwrot „Zespół ds. Systemów Zarządzania” bądź „Pełnomocnik Dyrektora ds. Systemu Zarządzania Jakością” zastępuje się go odpowiednio zwrotem „Zespół ds. Zarządzania Jakością” bądź „Pełnomocnik Dyrektora ds. Zarządzania Jakością” we właściwym przypadku.
2. W związku ze zmianami, o których mowa w § 2 niniejszego Aneksu w rozdziale III (*Struktura Organizacyjna*) zmianie ulega § 7 Regulaminu Organizacyjnego, który otrzymuje nowe, następujące brzmienie:

„§ 7

Dyrektorowi podlegają niżej wyszczególnione stanowiska Zastępców Dyrektora, podległe im komórki organizacyjne, a także inne komórki organizacyjne działalności administracyjnej, zespoły oraz samodzielne stanowiska pracy:

1. *Zastępca Dyrektora ds. Lecznictwa,*
2. *Zastępca Dyrektora ds. Koordynacji i Rozwoju,*
3. *Zastępca Dyrektora ds. Finansowych,*
4. *Główny Księgowy,*
5. *Zastępca Dyrektora ds. Infrastruktury,*
6. *Dział Obsługi Prawnej,*
7. *Zespół Radców Prawnych,*
8. *Audytor Wewnętrzny,*
9. *Inspektor Ochrony Danych,*
10. *Zespół ds. Ochrony Informacji Niejawnych i Spraw Obronnych,*
11. *Sekcja ds. BHP i P.POŻ,*
12. *Kapelani szpitalni,*
13. *Zespół ds. Zarządzania Jakością,*
14. *Dział Personalny,*
15. *Sekcja ds. Komunikacji i PR,*
16. *Sekretariaty Dyrektorów*
17. *Kancelaria,*
18. *Archiwum,*
19. *Samodzielne stanowiska pracy*
20. *Zakład Fizyki Medycznej i Ochrony Radiologicznej*
21. *Dział Informatyki*
22. *Koordinator ds. kontroli zarządczej”*

§ 4

1. W związku ze zmianami opisanymi w § 2 niniejszego Aneksu aktualizacji ulegają załącznik nr 1 i 1f do Regulaminu organizacyjnego, które otrzymują brzmienie jak Załącznik nr 1 i 1f do niniejszego Aneksu.
2. W związku ze zmianami w strukturze działalności podstawowej Szpitala aktualizacji ulegają: Załącznik nr 2a (Uniwersyteckie Lecznictwo Szpitalne) oraz Załącznik nr 2b (Ambulatoria Uniwersyteckie) do Regulaminu Organizacyjnego i otrzymują brzmienie jak

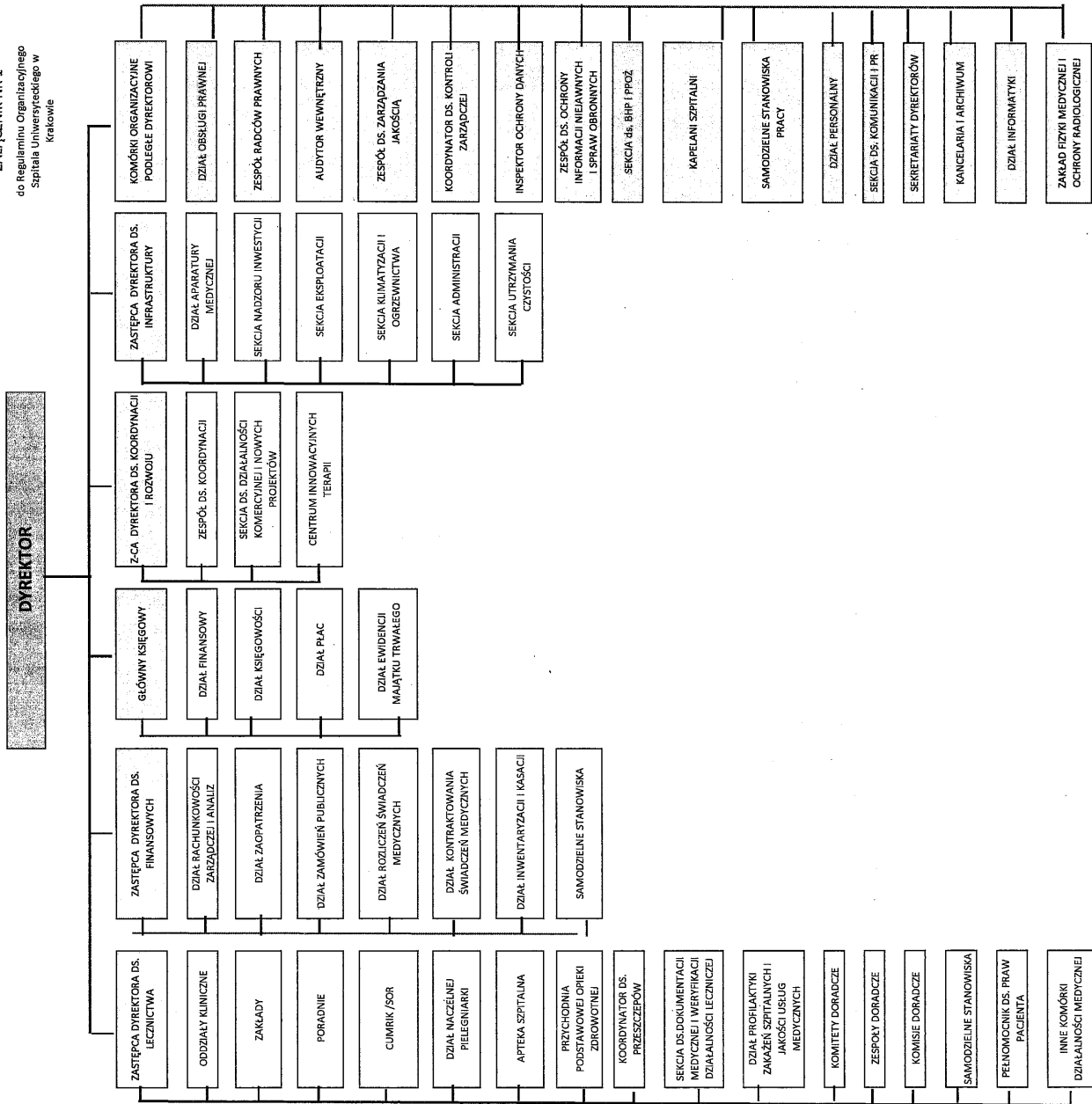
Załącznik nr 2a oraz Załącznik nr 2b do niniejszego Aneksu.

3. Załączniki, o których mowa w ust. 1 i 2, stanowią integralną część niniejszego Aneksu.

§ 5

Aneks wchodzi w życie z dniem opublikowania.

ZALĄCZNIK NR 1
do Regulaminu Organizacyjnego
Szpitala Uniwersyteckiego w
Krakowie



Uniwersyteckie Lecznictwo Szpitalne

*Załącznik nr 2a do Regulaminu Organizacyjnego
Szpitala Uniwersyteckiego w Krakowie
z dnia 25 maja 2016 r.
aktualizacja sierpień 2024 r.*

1. Oddział Kliniczny Położnictwa i Perinatologii – Kraków, ul. M. Kopernika 23

Oddział Kliniczny otacza opieką kobiety w ciąży powikłanych cukrzyca, nadciśnieniem tętniczym i innymi chorobami układu krążenia, konfliktem serologicznym, chorobami autoimmunologicznymi, a także innymi problemami wymagającymi specjalistycznej diagnostyki i stosownego postępowania. Pacjentkom zapewnia się nowoczesną diagnostykę obejmującą badania prenatalne zarówno nieinwazyjne jak i inwazyjne, biochemiczne i biofizyczne, zarówno w okresie ciąży jak i podczas porodu. Większość lekarzy posiada międzynarodowe certyfikaty FetalMedicine Foundation z zakresu diagnostyki wad płodów.

Struktura:

- Oddział Położnictwa i Perinatologii
- Blok Porodowy

2. Oddział Kliniczny Endokrynologii Ginekologicznej i Ginekologii – Kraków, ul. M. Kopernika 23

Prowadzi pełny zakres usług diagnostycznych i leczniczych w zakresie płodności i endokrynologii kobiet. Klinika ma trwałe osiągnięcia w leczeniu niemożności donoszenia ciąży i w wykrywaniu wczesnych postaci nowotworów narządów płciowych kobiety. W przypadku zaburzeń płodności w Oddziale przeprowadza się szczegółowe badania andrologiczne, a w razie konieczności także genetyczne.

Struktura:

- Oddział Endokrynologii Ginekologicznej
- Blok Operacyjny
- Pracownia Histeroskopii

3. Oddział Kliniczny Neonatologii – Kraków, ul. M. Kopernika 23

Otacza opieką wszystkie dzieci wymagające obserwacji i leczenia, poczynając od najmniejszych wcześniaków wazących po urodzeniu około 500g. Diagnostuje się tu i leczy większość pacjentów urodzonych z masą ciała poniżej 1000 gramów w całym województwie. W Oddziale Klinicznym Kliniki Neonatologii tworzone są schematy będące podstawą wiedzy w zakresie diagnozowania i leczenia, które obowiązują w całym województwie. Oddział jest także centrum szkolącym lekarzy specjalizujących się w zakresie neonatologii i pediatrii.

Struktura:

- Oddział Neonatologii
- Oddział Intensywnej Terapii Noworodka

4. Oddział Kliniczny Okulistyki i Onkologii Okulistycznej – Kraków, ul. M. Kopernika 38

Wykonuje wysokospecjalistyczne zabiegi chirurgiczne: chirurgia nowotworów wewnątrzgałkowych w hipotensji, brachyterapia guzów wewnątrzgałkowych pierwotnych i przerzutowych przy użyciu pierwiastków promieniotwórczych Jodu (125I) i Rutenu (106Ru) oraz protonoterapii, chirurgia guzów przedniego odcinka oka, chirurgia szklistkowo-siatkówkowa, operacje odwarstwionej siatkówki, chirurgia zaćmy powikłanej, operacje przeciwjaskrowe, operacje korekcyjne w zakresie powiek i inne.

Struktura:

- Oddział Okulistyki i Onkologii Okulistycznej
- Blok Operacyjny
- Gabinet Diagnostyczny – Zabiegowy Oddziału Okulistyki i Onkologii Okulistycznej

5. **Oddział Kliniczny Psychiatrii Dorosłych, Dzieci i Młodzieży** – Kraków, ul. M. Kopernika 21a

Zajmuje się leczeniem zaburzeń psychicznych, zapewniając pacjentom w ramach poszczególnych zespołów leczenie biologiczne (farmakoterapię, zabiegi elektrowstrząsowe), psychoterapię, terapię rodzinną i małżeńską, arteterapię, oddziaływania rehabilitacyjne. Proponuje leczenie w warunkach hospitalizacji całodobowej, hospitalizacji dziennej i hospitalizacji domowej.

Struktura:

- I Oddział Psychiatrii Dorosłych
 - ✓ Odcinek A
 - ✓ Odcinek B
- II Oddział Psychiatrii Dorosłych
 - ✓ Odcinek C
- Oddział Psychiatrii Dzieci i Młodzieży
- Psychiatryczna Izba Przyjęć

6. **Zespół Oddziałów Klinicznych SU**

1. **Oddział Kliniczny Dermatologii i Alergologii**
2. **Gabinet diagnostyczno-zabiegowy Oddziału Klinicznego Dermatologii i Alergologii**

Zajmuje się stacjonarnym leczeniem i diagnozowaniem chorób skóry, w tym zmian barwnikowych, co stwarza możliwość wczesnego wykrycia nowotworów i zmian przednowotworowych, a także chorób skóry przebiegających z nadmiernym i nieprawidłowym włóknieniem oraz z chorobami tkanki łącznej. Wykonuje zabiegi krioterapii, elektrokoagulacji, pobiera biopsje do badań histopatologicznych oraz usuwa zmiany skórne, nie wymagające zaopatrzenia chirurgicznego. Diagnozuje i leczy choroby przenoszone drogą płciową oraz zajmuje się pacjentami z ciężkimi postaciami łuszczycy rozsianej i stawowej. Oddział Kliniczny posiada nowoczesny Gabinet Fizykoterapii zaopatrzony w komplet lamp do terapii PUVA, UVB, UVB 311.

1. **Oddział Kliniczny Chorób Wewnętrznych i Geriatrii**
2. **Gabinet diagnostyczno-zabiegowy Oddziału Klinicznego Chorób Wewnętrznych i Geriatrii**

Oddział prowadzi działalność diagnostyczną z zakresu chorób wewnętrznych, w tym szczególnie koncentruje się na diagnostyce, leczeniu oraz rehabilitacji osób starszych. Pacjent Oddziału uzyskuje kompleksową usługę medyczną od diagnostyki, leczenia, przez konsultacje specjalistyczne, rehabilitację, zalecenia poszpitalne, wskazówki profilaktyczne oraz edukację dotyczącą funkcjonowania w środowisku domowym. Oferta Oddziału jest uzupełniona o świadczenia ambulatoryjne realizowane w przyszpitalnej poradni oraz pracowniach diagnostycznych Szpitala Uniwersyteckiego.

Oddział pełni również funkcję ośrodka edukacyjnego, prowadząc zajęcia dydaktyczne dla studentów wydziałów Collegium Medicum Uniwersytetu Jagiellońskiego. W ramach oddziału prowadzona jest też działalność naukowa nad uwarunkowaniami pomyślnego starzenia oraz związana z poszukiwaniem czynników poprawiających funkcjonowanie osób starszych w środowisku.

1. **Oddział Kliniczny Onkologii**
2. **Gabinet diagnostyczno-zabiegowy Oddziału Klinicznego Onkologii**
3. **Oddział Diennej Chemioterapii**
4. **Gabinet diagnostyczno-zabiegowy Oddziału Klinicznego Onkologii**

Specjalizuje się w leczeniu skojarzonym raka piersi, jelita grubego, nowotworów głowy i szyi oraz układu chłonnego. Prowadzi pełną gamę badań pozwalających na nowoczesną diagnostykę nowotworów. W przypadku wybranych, bardzo specyficznych badań przeprowadza diagnostykę we współpracy z innymi ośrodkami klinicznymi w Polsce.

Oddział Kliniczny Onkologii posiada możliwość prowadzenia najnowocześniejszej terapii onkologicznej, w tym terapii ukierunkowanej molekularnie, zwanej także terapią celowaną. Wykorzystuje wyniki najnowszych badań naukowych w celu indywidualizacji terapii, tak aby odpowiadała ona najbardziej charakterystyce danego nowotworu, co zwiększa szanse chorego na dobry efekt terapii.

1. **Oddział Kliniczny Chirurgii Ogólnej i Onkologicznej**
2. **Gabinet diagnostyczno-zabiegowy Oddziału Klinicznego Chirurgii Ogólnej i Onkologicznej**
3. **Blok Operacyjny (od 1.08.2022 r.)**

Oddział hospitalizuje chorych wymagających zabiegów z zakresu chirurgii piersi, chirurgii rekonstrukcyjnej i plastycznej, wykorzystując najnowsze metody leczenia, dobrane stosownie do rodzaju schorzenia i stanu pacjenta. W jednostce wykonywane są również operacje z zakresu chirurgii endokrynologicznej, dotyczące łagodnych i złośliwych guzów nadnerczy, trzustki, tarczycy, oraz przytarczyc. Ponadto w oddziale wykonywane są podstawowe zabiegi ortopedyczne. W miarę potrzeby, Oddział korzysta z wszelkich niezbędnych konsultacji specjalistów z pozostałych Oddziałów Klinicznych Szpitala Uniwersyteckiego w Krakowie.

7. Zespół Pracowni i innych Komórek Opieki Szpitalnej SU

1. **Ginekologiczno-Położnicza Izba Przyjęć**
2. **Dział Farmacji Szpitalnej**
3. **Centrum Alergologii – Oddział Leczenia Jednego Dnia**
4. **Gabinet diagnostyczno-zabiegowy Oddziału Leczenia Jednego Dnia**

Oddział Dzielny Alergologii przyjmuje pacjentów do odczulania z powodu alergii na jady owadów (m.in. osy i pszczoły), do diagnostyki astmy oskrzelowej testem nadreaktywności oskrzeli, nadwrażliwości na leki próbami prowokacji swoistej a pokrzywki i mastocytozy testami skórnymi oraz próbami fizykalnymi. Ponadto wykonywane są testy in vivo u pacjentów z ciężkimi reakcjami alergicznymi.

Ginekologiczno-Położnicza Izba Przyjęć zapewnia organizację przyjęć Pacjentek na potrzeby OK Położnictwa i Perinatologii oraz OK Endokrynologii Ginekologicznej i Ginekologii.

Dział Farmacji Szpitalnej zapewnia produkty lecznicze i wyroby medyczne dla komórek organizacyjnych zlokalizowanych w centrum Krakowa .

Wyżej wymienionymi Oddziałami Klinicznymi oraz samodzielnymi komórkami Organizacyjnymi kieruje Kierownik Oddziału Klinicznego lub inny lekarz kierujący.

I. Zespół Oddziałów Klinicznych NSSU – Kraków ul. Jakubowskiego 2

- 1 Oddział Kliniczny Gastroenterologii, Hepatologii, Toksykologii i Chorób Wewnętrznych (zmiana nazwy od 15.10.2023 r.)**
- 2 Gabinet diagnostyczno-zabiegowy Oddziału Klinicznego Gastroenterologii, Hepatologii, Toksykologii i Chorób Wewnętrznych**

Oddział zajmuje się diagnozowaniem i leczeniem chorób górnego odcinka przewodu pokarmowego, zaburzeń wchłaniania (np. celiakia), chorób zapalnych jelit, a zwłaszcza choroby Leśniowskiego – Crohna i wrzodziejącego zapalenia jelita grubego, chorób czynnościowych i infekcyjnych jelit, przewlekłych chorób wątroby wywołanych zaburzeniami metabolicznymi, zakażeniem wirusami HBV i HCV, alkoholem, diagnostyką zmian ogniskowych wątroby i cholestazy, przewlekłych chorób trzustki. Oddział jest ośrodkiem referencyjnym leczenia chorób zapalnych jelit w ramach programów terapeutycznych NFZ. Personel Oddziału stanowi doświadczony zespół specjalistów z gastroenterologii, specjalistów chorób wewnętrznych, psychologii.

Ponadto oddział świadczy wysokospecjalistyczne usługi z zakresu toksykologii klinicznej pacjentom znajdującym się w stanie zagrożenia życia z powodu toksycznego działania leków, substancji chemicznych, toksyn roślinnych i jądów zwierzęcych. W leczeniu ostrych zatruc wykorzystywane są metody podtrzymywania czynności życiowych do momentu ustąpienia działania toksyny i poprawy stanu pacjenta. Oddział dysponuje bankiem swoistych odtrutek stosowanych w konkretnych przypadkach zatruc. Do leczenia najcięższych stanów wykorzystywane są metody pozaustrojowej eliminacji toksyn przy użyciu zabiegów hemodializy, hemoperfuzji oraz dializy albuminowej wątroby.

- 3 Oddział Kliniczny Chorób Zakaźnych**
- 4 Gabinet diagnostyczno-zabiegowy Oddziału Klinicznego Chorób Zakaźnych**

W Oddziale Klinicznym Chorób Zakaźnych prowadzona jest diagnostyka i leczenie wszystkich współcześnie występujących chorób zakaźnych i pasożytniczych. Ponadto leczeni są pacjenci z chorobami zakaźnymi przebiegającymi z zagrożeniem życia, jak zapalenie mózgu i opon mózgowo-rdzeniowych, posocznica, tężec. W ramach leczenia szpitalnego prowadzone są także Programy Lecznicze Narodowego Funduszu Zdrowia w zakresie leczenia przewlekłych zapaleń wątroby typu B i C. Oddział Kliniczny Chorób Zakaźnych Szpitala Uniwersyteckiego w Krakowie jest ośrodkiem referencyjnym, w którym realizowany jest program leczenia zakażonych HIV na podstawie umowy z Krajowym Centrum ds. AIDS, agendą Ministerstwa Zdrowia oraz leczenie przewlekłych wirusowych zapaleń wątroby.

- 5 Oddział Kliniczny Diabetologii, Chorób Wewnętrznych i Metabolicznych**
- 6 Gabinet diagnostyczno-zabiegowy Oddziału Klinicznego Diabetologii, Chorób Wewnętrznych i Metabolicznych**

Zajmuje się stacjonarną diagnostyką i leczeniem schorzeń endokrynologicznych, diabetologicznych oraz zaburzeń lipidowych, tj.:

- leczeniem od wykrycia choroby (leczenie kwasicy i śpiączek cukrzycowych) zgodnie z najnowszymi osiągnięciami wiedzy medycznej: analogi insuliny, osobiste pompy insulinowe,
- diagnostyką powikłań nerkowych, ocznych, układu nerwowego,
- leczeniem powikłań: ocznych (laser okulistyczny), układu nerwowego,
- prowadzeniem ciężarnych z cukrzycą,
- leczeniem otyłości towarzyszącej cukrzycy,
- leczeniem najcięższych przypadków oftalmopatii w chorobie Graves – Basedowa,

- leczeniem zaburzeń metabolizmu kości tzw.: osteoporoza wtórnych (w cukrzycy, chorobach tarczycy, polekowych, w chorobach nerek) z 3 densytometrami i diagnostyką biochemiczną.

7 Oddział Kliniczny Nefrologii, Dializoterapii, Transplantologii i Chorób Wewnętrznych

8 Gabinet diagnostyczno-zabiegowy Oddziału Klinicznego Nefrologii, Dializoterapii, Transplantologii i Chorób Wewnętrznych

Zajmuje się stacjonarnym leczeniem zachowawczym chorób nerek, leczeniem zabiegowym ostrej i schyłkowej niewydolności nerek w oparciu o hemodializy, dializy otrzewnowe przerywane i dializy otrzewnowe ciągłe. Niektóre zabiegi stosowane w ostrej niewydolności nerek wykonywane są również w miejscu pobytu pacjenta.. Przeprowadza konsultacje pacjentów do przeszczepów nerek oraz prowadzi opiekę nad Pacjentami po przeszczepach..

9 Oddział Kliniczny Kardiologii, Elektrokardiologii Interwencyjnej oraz Nadciśnienia Tętniczego

10 Gabinet diagnostyczno-zabiegowy Oddziału Klinicznego Kardiologii, Elektrokardiologii Interwencyjnej oraz Nadciśnienia Tętniczego

Oferuje kompleksową diagnostykę i terapię obejmującą pełny zakres współczesnej kardiologii. Prowadzona diagnostyka obejmuje: leczenie choroby niedokrwiennej serca, w tym leczenie farmakologiczne i inwazyjne zawału serca, dusznicy niestabilnej, choroby nadciśnieniowej, zaburzeń rytmu serca, niewydolności krążenia, zapaleń mięśnia sercowego i wad serca. Oddział wykonuje wysokospecjalistyczne procedury: badania koronarograficzne, przezskórną angioplastykę tętnic wieńcowych, wszczepianie stymulatorów serca, badania elektrofizjologiczne - diagnostykę zaburzeń rytmu i przewodzenia, ocenę minutowego zużycia tlenu pomocną w rehabilitacji chorych po zawale serca jak również diagnostykę ciężkiego nadciśnienia tętniczego z wykonaniem arteriografii nerkowej.

11 Oddział Kliniczny Chirurgii Onkologicznej, Ogólnej, Gastroenterologicznej i Transplantologii

12 Gabinet diagnostyczno-zabiegowy Oddziału Klinicznego Chirurgii Onkologicznej, Ogólnej, Gastroenterologicznej i Transplantologii

Zajmuje się leczeniem chirurgicznym schorzeń przewodu pokarmowego (przełyku, żołądka, dwunastnicy, jelita cienkiego i grubego, odbytnicy i odbytu, wątroby, trzustki, śledziony) oraz chirurgii endokrynologicznej (tarczycy, przytarczyc, nadnerczy, guzów hormonalnych czynnych przewodu pokarmowego), chirurgii wytwórczo-naprawczej dróg żółciowych, chirurgii transplantacyjnej i chirurgii gruczołu piersiowego. W zakresie chirurgii laparoskopowej wykonywane są wszystkie zabiegi dotyczące jamy brzusznej (usuwanie pęcherzyka żółciowego, zabiegi antyrefluksowe, operacje przepuklin).

13 Oddział Kliniczny Pulmonologii, Alergologii i Chorób Wewnętrznych

14 Gabinet diagnostyczno-zabiegowy Oddziału Klinicznego Pulmonologii, Alergologii i Chorób Wewnętrznych

Prowadzi w trybie stacjonarnym diagnostykę i leczenie chorób układu oddechowego, w tym także nowotworów, bezdechu sennego oraz chorób rzadkich. Oddział Kliniczny specjalizuje się w leczeniu astmy ciężkiej i trudnej, w tym astmy z nadwrażliwością na aspirynę i inne niesteroidowe leki przeciwzapalne, w diagnostyce i leczeniu obturacyjnego bezdechu sennego oraz w badaniu remodelingu ściany oskrzeli, w chorobach obturacyjnych z wykorzystaniem ultrasonografii wewnątrzoskrzelowej i nowoczesnych metod obrazowania oraz leczeniu innych schorzeń o podłożu alergicznym.

15 Oddział Kliniczny Reumatologii, Immunologii i Chorób Wewnętrznych

16 Gabinet diagnostyczno-zabiegowy Oddziału Klinicznego Reumatologii, Immunologii i Chorób Wewnętrznych

Prowadzi w trybie stacjonarnym diagnostykę i leczenie chorób reumatologicznych oraz autoimmunologicznych pacjentów pełnoletnich, zwłaszcza układowych chorób tkanki łącznej (np. reumatoidalne zapalenie stawów, twardziny układowej, toczenia rumieniowatego układowego, zapaleń skórno-mięśniowych) zapalnych chorób stawów (zesztywniające zapalenie stawów kręgosłupa, huszczycowe zapalenie stawów).

17 Oddział Kliniczny Angiologii i Chorób Wewnętrznych

18 Gabinet diagnostyczno-zabiegowy Oddziału Klinicznego Angiologii i Chorób Wewnętrznych

Oddział Kliniczny diagnozuje i leczy choroby serca i naczyń. Leczenie ma głównie charakter inwazyjny i dotyczy przede wszystkim chorób tętnic obwodowych kończyn dolnych i zawałów serca, będących powikłaniami tak obecnie rozpowszechnionej miażdżycy tętnic. Zabiegi wewnątrznaczyniowe prowadzone są przez wysoko wyspecjalizowanych lekarzy w Pracowni Radiologii Interwencyjnej.

19 Oddział Kliniczny Anestezjologii i Intensywnej Terapii

20 Gabinet diagnostyczno-zabiegowy Oddziału Klinicznego Anestezjologii i Intensywnej Terapii

Koncentruje się na całodobowym zabezpieczeniu działalności leczniczej zabiegowych Oddziałów Klinicznych Szpitala, głównie poprzez prowadzenie znieczuleń do operacji, zabiegów diagnostycznych i terapeutycznych, nadzoru pooperacyjnego włącznie z leczeniem przeciwbólowym oraz zapewnieniu opieki nad chorymi wymagającymi intensywnej terapii. Zespół specjalistów udziela konsultacji anestezjologicznych we wszystkich jednostkach klinicznych Szpitala oraz nadzoruje zaawansowane zabiegi reanimacyjne.

21 Oddział Kliniczny Chirurgii Ogólnej, Onkologicznej, Metabolicznej i Stanów Nagłych

22 Gabinet diagnostyczno-zabiegowy Oddziału Klinicznego Chirurgii Ogólnej, Onkologicznej, Metabolicznej i Stanów Nagłych

Oddział hospitalizuje chorych wymagający nagłych zabiegów chirurgicznych oraz ciężko poszkodowane ofiary wypadków. Pacjenci trafiają do oddziału po szybkiej, wykorzystującej najnowsze osiągnięcia medycyny, diagnostyce wykonanej w Szpitalnym Oddziale Ratunkowym. Wykonuje zabiegi z zakresu chirurgii brzucha, chirurgii urazowej, naczyniowej, czy neurochirurgii. Wykorzystuje współczesne metody dobrane stosownie do rodzaju choroby i stanu pacjenta. Są to zarówno techniki małoinwazyjne, takie jak endoskopia, laparoscopia, czy drenaż przezskórny, jak i tradycyjne. Chorymi opiekują się specjaliści chirurgii ogólnej, ortopedii i traumatologii narządu ruchu, neurochirurgii, medycyny ratunkowej, a także interniści oraz pielęgniarki legitymujące się specjalizacjami i przebytymi kursami doskonalącymi. Ponadto Oddział korzysta z wszelkich niezbędnych konsultacji wybitnych specjalistów z pozostałych Oddziałów Klinicznych Szpitala Uniwersyteckiego w Krakowie.

Ponadto Oddział specjalizuje się w małoinwazyjnych zabiegach bariatrycznych. Wraz z innymi Oddziałami Klinicznymi Szpitala Uniwersyteckiego oferuje pełnoprofilową diagnostykę i kompleksowe leczenie chorych z otyłością olbrzymią i towarzyszącym zespołem metabolicznym.

W jednostce wykonuje się także operacje z zakresu chirurgii piersi jak również chirurgii endokrynologicznej, wykorzystujące techniki laparoskopowe podczas zabiegów usunięcia łagodnych i złośliwych guzów nadnerczy, trzustki, tarczycy, czy przytarczyc. Wśród innych wysoce specjalistycznych operacji jamy brzusznej warto wymienić laparoskopowe zabiegi wycięcia śledziony czy zaotrzewnowych węzłów chłonnych, wykonywane u chorych z różnymi schorzeniami hematologicznymi, w tym chłoniakami.

23 Oddział Kliniczny Ortopedii i Traumatologii

24 Gabinet diagnostyczno-zabiegowy Oddziału Klinicznego Ortopedii i Traumatologii

Oddział zajmuje się kompleksowym diagnozowaniem i leczeniem schorzeń narządów ruchu. Wykonuje szeroki wachlarz zabiegów operacyjnych z zakresu ortopedii i traumatologii narządu ruchu, szczególnie

pierwotne i rewizyjne endoprotezoplastyki stawów, leczenie złamań i innych urazów, a także wrodzonych i nabytych wad narządów ruchu. Istotne pole zainteresowań to również ortopedia sportowa, chirurgia stopy oraz ręki. W jednostce stosuje się zaawansowane techniki operacyjne przy użyciu wysokiej klasy implantów. Oddział wyposażony jest w najnowocześniejszy sprzęt spełniający wszystkie normy i wymogi współczesnej światowej ortopedii. Dzięki temu możliwe jest wykonywanie m.in. nowoczesnych procedur artroskopowych kolana, barku, łokcia czy stawu skokowego, a także skomplikowanych zabiegów naprawczych kości i stawów. Oddział kładzie szczególny nacisk na możliwie najszybsze przywracanie chorym sprawności ruchowej oraz maksymalną redukcję bólu okołoperacyjnego. Kompleksowa współpraca z zespołem anestezjologicznym i rehabilitacyjnym pozwala znacznie skrócić czas pobytu pacjentów w warunkach szpitalnych. Oddział ściśle współpracuje ze Szpitalnym Oddziałem Ratunkowym.

25 Oddział Kliniczny Ginekologii i Ginekologii Onkologicznej

26 Gabinet diagnostyczno-zabiegowy Oddziału Klinicznego Ginekologii i Ginekologii Onkologicznej

Zajmuje się kompleksową diagnostyką oraz leczeniem operacyjnym i chemioterapią nowotworów sromu, szyjki macicy, trzonu macicy, jajników i sutków. Klinika prowadzi także diagnostykę i leczenie zaburzeń statyki narządu płciowego (obniżenie i wypadanie narządu, nietrzymanie moczu), operacje plastyczne krocza, pochwy i szyjki macicy, operacje odtwórcze i korekcyjne w przypadkach wad wrodzonych i nabytych narządu płciowego (odtworzenie pochwy, likwidacja przetok pochwowych, likwidacja przegród macicy, itp.).

27 Oddział Kliniczny Chirurgii Szczękowo-Twarzowej

28 Gabinet diagnostyczno-zabiegowy Oddziału Klinicznego Chirurgii Szczękowo-Twarzowej

Oddział udziela świadczeń w zakresie wielospecjalistycznego zaopatrzenia obrażeń twarzy, ze szczególnym uwzględnieniem obrażeń układu wzrokowego, leczenia chirurgicznego nowotworów twarzy i jamy ustnej, w nowotworach złośliwych, jako etap leczenia skojarzonego, wielospecjalistycznego leczenia różnego rodzaju wad i zapaleń swoistych i nieswoistych, leczenia skojarzonego bakteryjnego zapalenia kości, chirurgii rekonstrukcyjnej, chorób zatok obocznych nosa, ślinianek, , rekonstrukcji nosa, oczu, małżowin usznych za pomocą epitez silikonowych, leczenia zniekształceń pourazowych układu wzrokowego, ślepoty pourazowej i niedrożności dróg łzowych.

29 Oddział Kliniczny Neurologii

30 Gabinet diagnostyczno-zabiegowy Oddziału Klinicznego Neurologii

31 Oddział Leczenia Udarów

32 Gabinet diagnostyczno-zabiegowy Oddziału Leczenia Udarów

Zajmuje się stacjonarną diagnostyką chorób układu nerwowego, z wykorzystaniem m.in. tomografii komputerowej, rezonansu magnetycznego, angiografii mózgu, mielo- i radikulografii, elektromiografii, a także badań histopatologicznych, w tym również mikroskopii elektronowej, wycinków pobranych z nerwów, mięśni a nawet mózgu, a także zachowawczym leczeniem wszystkich chorób układu nerwowego.

33 Oddział Kliniczny Neurochirurgii i Neurotraumatologii

34 Gabinet diagnostyczno-zabiegowy Oddziału Klinicznego Neurochirurgii i Neurotraumatologii

Wykonuje mikrochirurgiczne operacje tętniaków i naczynek mózgu, w tym w szczególności "wczesne" operacje tętniaków (do 72 godzin po przebytych krwotoku podpajęczynówkowym) wraz z nowoczesnymi metodami leczenia wokół operacyjnego m.in. przeciwskurczowego i metodą ewakuacji krwawień dokomorowych za pomocą tkankowego aktywatora plazminogenu. Ponadto wykonuje wszelkie zabiegi z zakresu neuroonkologii mózgu i kanału kręgowego, oraz operacje dyskopatii wszystkich

odcinków kręgosłupa. Oddział zapewnia pełną diagnostykę i leczenie operacyjne wodogłowa z zastosowaniem pomiaru ciśnienia w przestrzeniach płynowych i badaniem odpływu płynu mózgowo – rdzeniowego w oparciu o komputerowy infuzyjny test dopełnieniowy. Specjalizuje się także w przezklinowych mikrochirurgicznych operacjach guzów przysadki z zastosowaniem współczesnego monitorowania śródoperacyjnego, a także zabezpiecza właściwą diagnostykę i leczenie okołooperacyjne chorych.

35 Oddział Kliniczny Kardiologii oraz Interwencji Sercowo-Naczyniowych

36 Gabinet diagnostyczno-zabiegowy Oddziału Klinicznego Kardiologii oraz Interwencji Sercowo-Naczyniowych

Zajmuje się głównie stacjonarnym leczeniem i diagnostyką choroby wieńcowej i jej powikłań, wad serca oraz schorzeń mięśnia sercowego, a w szczególności kardiomiopatii. Oddział wykonuje większość nowoczesnych badań diagnostycznych i leczniczych w zakresie kardiologii inwazyjnej. Wśród wykonywanych zabiegów znajdują się: koronografia, cewnikowanie serca prawego i lewego, wentrykulografia, biopsja mięśnia sercowego, plastyka wieńcowa balonowa, zakładanie stentów, echokardiografia serca łącznie z badaniem dopplerowskim, echokardiograficzne próby czynnościowe, testy wysiłkowe oraz 24-godzinna rejestracja ciśnienia tętniczego..

37 Oddział Intensywnego Nadzoru Kardiologicznego

Zapewnia całodobową, wysokospecjalistyczną i profesjonalną opiekę lekarską i pielęgniarczą dla Pacjentów ze świeżym zawałem serca, z niestabilną chorobą wieńcową, ostrą oraz zaawansowaną niewydolnością serca, zatorowością płucną, zagrażającymi życiu groźnymi zaburzeniami rytmu i przewodnictwa. Trafiają tutaj pacjenci do obserwacji po przeprowadzonych skomplikowanych angioplastykach, po zabiegach interwencyjnych, a także po zabiegach z zakresu elektrofizjologii (ablacje, usunięcia systemów elektrostymulacji).

38 Oddział Kliniczny Chirurgii Naczyń

39 Gabinet diagnostyczno-zabiegowy Oddziału Klinicznego Chirurgii Naczyń

Oddział zajmuje się diagnozowaniem i operacyjnym leczeniem chorób, związanych z nieprawidłowym funkcjonowaniem naczyń krwionośnych i limfatycznych. Wykonywane są zabiegi wewnątrznaczyniowe, do których zalicza się w szczególności przezskórną angioplastykę balonową, wszczepienie stentu lub stentgraftu, a także atektomia. W przypadku Pacjentów w stanie zagrażającym życiu w tym z obrażeniami wielonarządowymi wykonywane są zabiegi operacyjne tj. przykładowo rekonstrukcje i udrażnianie tętnic, pomostowanie, operacyjne leczenie obrzęku chłonnego.

40 Oddział Kliniczny Otolaryngologii

41 Gabinet diagnostyczno-zabiegowy Oddziału Klinicznego Otolaryngologii

W Oddziale wykonuje się operacje poprawiające słuch, wykonuje korektę wad wrodzonych, leczy chorych ze stanami zapalnymi uszu, nosa, zatok przynosowych, oczodołu, jamy ustnej, gardła, krtani, ślinianek i szyi. Wykonuje się zabiegi operacje onkologiczne wymagające dużej rozległości narządowej oraz zabiegi rekonstrukcyjne narządów laryngologicznych. Wszczepiane są także implanty słuchowe.

42 Oddział Kliniczny Urologii i Urologii Onkologicznej

43 Gabinet diagnostyczno-zabiegowy Oddziału Klinicznego Urologii i Urologii Onkologicznej

Wykonuje nowoczesne badania: TRUS –trójwymiarową ultrasonografię przezodbytniczą z zestawem color Doppler, połączoną z możliwością punkcji stercza pod kontrolą USG; pełny zakres diagnostyki urodynamicznej: uroflowmetrię, cystometrię, profilometrię cewkową, elektromyografię zwieraczy; pełny zakres diagnostyki rentgenowskiej; mikrocystoskopię połączoną z przyżyciowym barwieniem guzów pęcherza moczowego; diagnostykę endoskopową moczowodów i miedniczek nerkowych na drodze

ureterorenoskopowej, jak również diagnostykę nowotworów narządów układu moczowego za pomocą rezonansu magnetycznego.

W ramach hospitalizacji Oddział wykonuje radykalne cystektomie wzbogacone o pełny zakres odprowadzeń ponadpęcherzowych moczu, w tym również zbiorniki na mocz oraz zastępcze kontynentne pęcherze niskociśnieniowe u obu płci, prostatektomie radykalne w przypadku raka stercza, rozległe operacje w przypadku raka nerki łącznie z usuwaniem czopów wrastających do żyły głównej dolnej.

Realizuje operacje rekonstrukcyjne w przypadku przetok moczowodowo – pochwowych, pęcherzowo – pochwowych, pęcherzowo – pochwowo – odbytniczych, jak również zabiegi rekonstrukcyjne na prąciu i cewce moczowej męskiej. W zakresie działań endoskopowych Oddział wykonuje elektroresekcje gruczolaków stercza na drodze przezcewkowej, elektroresekcje guzów pęcherza moczowego, wycinanie guzów moczowodów, kruszenie złogów kamicznych w pęcherzu, nerce i moczowodach.

44 Oddział Kliniczny Chorób Wewnętrznych i Geriatrii

45 Gabinet diagnostyczno-zabiegowy Oddziału Klinicznego Chorób Wewnętrznych i Geriatrii

Zajmuje się stacjonarną diagnostyką i leczeniem chorób wewnętrznych, schorzeń wieku podeszłego, ze szczególnym uwzględnieniem: chorób serca i naczyń obwodowych, schorzeń układu pokarmowego, układu oddechowego, krwiotwórczego oraz gruczołów dokrewnych.

46 Oddział Kliniczny Endokrynologii, Endokrynologii Onkologicznej, Medycyny Nuklearnej i Chorób Wewnętrznych

47 Gabinet diagnostyczno-zabiegowy Oddziału Klinicznego Endokrynologii, Endokrynologii Onkologicznej, Medycyny Nuklearnej i Chorób Wewnętrznych

Prowadzi w trybie stacjonarnym diagnostykę i leczenie schorzeń układu endokrynnego, ze szczególnym uwzględnieniem onkologii endokrynologicznej. Oddział posiada możliwość przeprowadzenia pełnej diagnostyki biochemicznej, hormonalnej i obrazowej we wszystkich schorzeniach endokrynnych, w tym przede wszystkim w chorobach przysadki, nadnerczy, tarczycy i cukrzycy.

48. Oddział Kliniczny Medycyny Paliatywnej

49. Gabinet diagnostyczno-zabiegowy Oddziału Klinicznego Medycyny Paliatywnej

Zajmuje się wielodyscyplinarną, stacjonarną opieką nad pacjentami z zaawansowanymi, nie poddającymi się leczeniu przyczynowemu, postępującymi schorzeniami. Oddział paliatywny sprawuje opiekę również nad rodzinami chorych poprzez wsparcie psychosocjalne, duchowe podczas choroby osoby bliskiej, a także przez edukację w zakresie praktycznego sprawowania opieki, profilaktyki odleżynowej i leczenia odleżyn, podawania leków, żywienia, pielęgnowania osoby chorej.

50. Oddział Kliniczny Hematologii i Chorób Wewnętrznych

51. Gabinet diagnostyczno-zabiegowy Oddziału Klinicznego Hematologii i Chorób Wewnętrznych

52. Oddział Przeszczepiania Szpiku Kostnego

53. Gabinet diagnostyczno-zabiegowy Oddziału Przeszczepiania Szpiku Kostnego

Zajmuje się stacjonarnym leczeniem pacjentów ze schorzeniami krwi i układu krwiotwórczego, głównie chorych z ostrymi i przewlekłymi białaczkami, zespołami mielodysplastycznymi, chłoniakami oraz szpiczakiem mnogim.

II. Zespół Pracowni i innych Komórek Opieki Szpitalnej NSSU – Kraków ul. Jakubowskiego 2

1 Izba Przyjęć Planowych

2 Blok Operacyjny

3 Apteka Szpitalna NSSU

4 Stacja Dializ

- 5 Pracownia Radiologii Interwencyjnej**
- 6 Pracownia Elektrofizjologii**
- 7 Pracownia Hemodynamiki**
- 8 Sale Zabiegowe Oddziału Klinicznego Urologii i Urologii Onkologicznej**
- 9 Szpitalny Oddział Ratunkowy**
- 10 Pracownia Endoskopowa SOR**
- 11 Pracownia Radiologii Ratunkowej SOR**
- 12 Oddział Leczenia Jednego Dnia**

Wyżej wymienionymi Oddziałami Klinicznymi oraz samodzielnymi komórkami Organizacyjnymi kieruje Kierownik Oddziału Klinicznego lub inny lekarz kierujący.

Ambulatoria Uniwersyteckie

*Załącznik nr 2b do Regulaminu Organizacyjnego
Szpitala Uniwersyteckiego w Krakowie
z dnia 25 maja 2016 r.
Aktualizacja październik 2024 r.*

1. Zespół Poradni Specjalistycznych – Śniadeckich 10 (Kraków, ul. Śniadeckich 10)

Zajmuje się leczeniem zaburzeń psychicznych, zapewniając pacjentom w ramach poszczególnych zespołów leczenie biologiczne (farmakoterapię, zabiegi elektrowstrząsowe), psychoterapię, terapię rodzinną i małżeńską. Proponuje ambulatoryjne leczenie indywidualne, rodzinne i grupowe.

Struktura:

- Pracownia RTG
- Oddział Dzienny Psychogeriatryczny
- Oddział Dzienny Rehabilitacji Psychiatrycznej dla Dzieci i Młodzieży
- Poradnia Psychiatrii Dzieci i Młodzieży
- Zespół Leczenia Środowiskowego
- Poradnia Leczenia Uzależnień
- Poradnia leczenia uzależnień od substancji psychoaktywnych dla dzieci i młodzieży
- Poradnia Psychologiczna dla dzieci i młodzieży

2. Zespół Poradni Specjalistycznych – Skawińska 8 (Kraków, ul. Skawińska 8)

W Zakładzie Diagnostyki Biochemicznej i Molekularnej wykonuje się badania dla Szpitala Uniwersyteckiego w Krakowie oraz dla jednostek zewnętrznych w zakresie podstawowej diagnostyki analitycznej i biochemicznej, pełnej diagnostyki zaburzeń układu krzepnięcia, oznaczeń techniką immunodetekcji (w tym test na gruźlicę utajoną, poziom homocysteiny, całkowite i swoiste IgE, immunofenotyp limfocytów), częstych wariantów i mutacji genetycznych (skazy prozakrzepowe, hemochromatoza, niedobór alfa1-antytrypsyny), a także diagnostyki chorób z autoimmunoagresji. Istnieje możliwość wykonania oznaczeń techniką ELISA lub inną metodą immunodetekcji dla rzadko badanych biomarkerów.

Struktura:

- Zakład Diagnostyki Biochemicznej i Molekularnej

3. Zespół Poradni Specjalistycznych – Kopernika 23 (Kraków, ul. M. Kopernika 23)

Zajmuje się niestacjonarną, specjalistyczną opieką nad pacjentkami niewymagającym hospitalizacji w zakresie diagnostyki oraz leczenia nowotworów sromu, szyjki macicy, trzonu macicy, jajników i sutków. Ambulatorium prowadzi także diagnostykę i leczenie zaburzeń statyki narządu płciowego.

W Poradni Patologii Ciąży wykonywane są konsultacje niezbędne przy prowadzeniu ciąży wysokiego ryzyka zgodnie z programem opieki perinatalnej. Wychodząc naprzeciw oczekiwaniom kobiet ciężarnych, dzięki Fundacji Zdrowie Matki i Dziecka przy Klinice utworzono nowoczesną Szkołę Rodzenia prowadzoną zarówno przez lekarzy położników i neonatologów, jak również wykwalifikowane położne i psychologów.

Specjalizuje się w diagnostyce i leczeniu zaburzeń układu reprodukcyjnego kobiet, nawracającej endometriozy i powtarzających się poronień, komplikacji okresu około menopauzalnego, diagnostyce

i leczeniu niepłodności pierwotnej i wtórnej i związanych z tym postępowaniem oraz pojawiających się po zainicjowaniu i czasie trwania wczesnej ciąży powikłań. W diagnostyce i leczeniu wykorzystuje najnowocześniejsze metody biochemiczne, techniki obrazowania.

Konsultuje i leczy w trybie niestacjonarnym po okresie hospitalizacji dzieci urodzone przedwcześnie.

Struktura:

- Poradnia Ginekologiczno – Położnicza
- Poradnia Patologii Ciąży
- Gabinet Diagnostyczny – Zabiegowy nr 2
- Pracownia Ultrasonografii
- Poradnia Endokrynologii Ginekologicznej i Niepłodności
- Gabinet Diagnostyczny – Zabiegowy nr 3
- Poradnia Neonatologiczna
- Pracownia USG, Echokardiografii i Diagnostyki Prenatalnej
- Gabinet Diagnostyczny – Zabiegowy nr 1
- Pracownia Diagnostyki Laboratoryjnej
- Poradnia Diabetologiczna dla Kobiet Ciężarnych
- Gabinet diagnostyczno-zabiegowy dla Poradni Diabetologicznej dla Kobiet Ciężarnych

4. Zespół Poradni Specjalistycznych – Botaniczna 3 (Kraków, ul. Botaniczna 3)

Zajmuje się niestacjonarną, specjalistyczną opieką nad pacjentami niewymagającym hospitalizacji diagnostyką chorób układu nerwowego, z wykorzystaniem m.in. tomografii komputerowej, rezonansu magnetycznego, a także zachowawczym leczeniem wszystkich chorób układu nerwowego.

Struktura:

- Poradnia Neurologiczna
- Poradnia Zaburzeń Pamięci
- Poradnia Chorób Nerwowo-Mięśniowych i Chorób Neuronu Ruchowego
- Poradnia Chorób Naczyniowych Mózgu
- Poradnia Przeciwpadaczkowa i Leczenia Migreny
- Poradnia Leczenia Choroby Parkinsona i Innych Chorób Układu Pozapiramidowego
- Poradnia SM
- Poradnia Genetyczna
- Pracownia Elektromiografii
- Pracownia EEG i Potencjałów Wywołanych
- Pracownia Zaburzeń Funkcji Autonomicznych
- Gabinet Diagnostyczny – Zabiegowy nr 1
- Gabinet Diagnostyczny – Zabiegowy nr 2
- Gabinet Diagnostyczny – Zabiegowy nr 3

5. Zespół Poradni Specjalistycznych – Kopernika 38 (Kraków, ul. M. Kopernika 38)

Konsultuje i leczy oraz diagnozuje w trybie niestacjonarnym pacjentów niewymagających hospitalizacji cierpiących z powodu chorób wzroku.

Struktura:

- Poradnia Okulistyczna
- Poradnia Onkologii Okulistycznej
- Poradnia Leczenia Jaskry
- Poradnia Patofizjologii Widzenia i Neurookulistyki
- Pracownia Ultrasonografii

- Poradnia Chorób Siatkówki
- Pracownia Laseroterapii
- Pracownia Angiograficzno-Retinologiczna
- Pracownia Perymetryczna
- Gabinet Diagnostyczny – Zabiegowy
- Pracownia Radioterapii Protonowej nr 2, ul. prof. M. Mięśowicza 1

6. **Zespół Poradni Specjalistycznych** – Kopernika 21a (Kraków, ul. M. Kopernika 21a)

Zajmuje się leczeniem zaburzeń psychicznych, zapewniając pacjentom w ramach poszczególnych zespołów leczenie biologiczne (farmakoterapię, zabiegi elektrowstrząsowe), psychoterapię, terapię rodzinną i małżeńską, arteterapię, oddziaływania rehabilitacyjne. Proponuje ambulatoryjne leczenie indywidualne, rodzinne i grupowe.

Struktura:

- Poradnia Psychiatrii Dorosłych – ul. M. Kopernika 21a
 - Gabinet Leczenia Chorób Afektywnych
 - Gabinet Leczenia Nerwic, Zaburzeń Osobowości i Zaburzeń Odżywiania,
 - Gabinet Leczenia i Rehabilitacji Psychoz
 - Gabinet Psychogeriatryczny
- Oddział Dzienny Psychoterapii i Rehabilitacji Psychoz – ul. Olszańska 5
- Oddział Dzienny Rehabilitacji Psychiatrycznej – ul. Olszańska 5 (zakończenie działalności od 30.09.2023)
- Oddział Dzienny Leczenia Zaburzeń Emocji i Nastroju – ul. J.J. Śniadeckich 10 (od 1.04.2023 r.)
- Poradnia Psychologiczna – ul. Kopernika 21 a,
- Oddział Dzienny Leczenia Uzależnień – ul. J.J. Śniadeckich 10 (od 1.04.2023 r.)

7. **Zakład Badania i Leczenia Bólu** – Kraków, ul. Śniadeckich 10

Udziela wielokierunkowej pomocy pacjentom cierpiącym z powodu bólu ostrego i przewlekłego. W poradni leczeni są zarówno pacjenci z bólem towarzyszącym chorobie nowotworowej, jak i pacjenci z bólem pochodzenia nie-nowotworowego. Poradnia zajmuje się diagnostyką i leczeniem różnych zespołów bólowych, zgodnie z aktualnym stanem wiedzy w tym zakresie.

Struktura:

1. Poradnia Leczenia Bólu
2. Gabinet Diagnostyczny – Zabiegowy

8. **Zakład Psychoterapii** – Kraków, ul. Lenartowicza 14

Prowadzi intensywne, kompleksowe, oparte na psychoterapii grupowej leczenie dorosłych chorych z zaburzeniami nerwicowymi, zaburzeniami osobowości i zespołami behawioralnymi (głównie anoreksja i bulimia oraz zaburzenia seksualne).

Struktura:

- Oddział Dzienny Leczenia Nerwic i Zaburzeń Behawioralnych
- Poradnia Leczenia Nerwic i Zaburzeń Behawioralnych

9. **Przychodnia Podstawowej Opieki Zdrowotnej (POZ)** – Kraków, ul. Śniadeckich 10

Struktura:

- Poradnia Podstawowej Opieki Zdrowotnej

- Poradnia Podstawowej Opieki Zdrowotnej, Kraków ul. Wielicka 265
- Poradnia Badań Profilaktycznych – Medycyna Pracy, Kraków ul. J. J. Śniadeckich 10
- Gabinet Położnej Środowiskowej
- Gabinet Pielęgniarki Środowiskowej

10. **Ośrodek Medycyny Podróży i Szczepień Profilaktycznych** – Kraków, ul. Śniadeckich 10

11. **Zespół Poradni Specjalistycznych SU** – Kraków, ul. Kopernika 50

1. Poradnia Dermatologiczna – *Botaniczna 3*
2. Gabinet diagnostyczno-zabiegowy Poradni Dermatologicznej – *Botaniczna 3*
3. Poradnia Onkologiczna – *M. Kopernika 50*
4. Gabinet diagnostyczno-zabiegowy Poradni Onkologicznej – *M. Kopernika 50*
5. Poradnia Medycyny Sportowej – *Kopernika 50 (J.J. Śniadeckich 10)*
6. Poradnia Chorób Zakaźnych – *J.J. Śniadeckich 10*
7. Gabinet diagnostyczno-zabiegowy przy Poradni Chorób Zakaźnych - *J.J. Śniadeckich 10*
8. Poradnia Nabytych Niedoborów Odporności – *J.J. Śniadeckich 10*
9. Gabinet diagnostyczno-zabiegowy – *J.J. Śniadeckich 10*
10. Poradnia Onkologiczna Breast Unit
11. Gabinet diagnostyczno-zabiegowy Poradni Onkologicznej Breast Unit
12. Poradnia Chirurgii Endokrynologicznej
13. Poradnia Anestezjologiczna – *Kopernika 50*

12. **Centrum Alergologii** – Kraków, ul. Botaniczna 3

1. Centrum Alergologii – Pracownia Badań Czynnościowych Układu Oddechowego – *Botaniczna 3*
2. Centrum Alergologii – Pracownia Badań Alergenów Środowiskowych i Cytologii – *Botaniczna 3*
3. Centrum Alergologii – Poradnia Alergologiczna – *Botaniczna 3*
4. Gabinet diagnostyczno-zabiegowy Poradni Alergologicznej – *Botaniczna 3*

I. Zespół Pracowni Diagnostycznych NSSU – Kraków ul. Jakubowskiego 2

W Pracowniach wykonywane są nieinwazyjne, ambulatoryjne badania specjalistyczne w dziedzinach takich jak kardiologia, elektrokardiologia, choroby układu oddechowego, neurologia, neurochirurgia, otorynolaryngologia, audiometria i foniatrya, urologia oraz choroby płuc.

Ponadto w ramach Zespołu Domowej Dializoterapii Otrzewnowej wykonywane są niestacjonarne, domowe dializy.

W Zakładzie Medycyny Nuklearnej wykonywana jest diagnostyka pacjentów przy wykorzystaniu źródeł promieniotwórczych (PET/CT, scyntygrafia), ze szczególnym uwzględnieniem schorzeń układu endokrynnego i onkologicznych.

- 1 **Pracownia Echokardiografii**
- 2 **Zespół Domowej Dializoterapii Otrzewnowej**
- 3 **Pracownia Zaburzeń Rytmu i Kontroli Stymulatorów i Kardiowerterów**
- 4 **Pracownia Echokardiografii**
- 5 **Pracownia EKG i Tilt Test**
- 6 **Pracownia EKG i Testów Wysiłkowych**
- 7 **Pracownia Badań Czynnościowych Układu Oddechowego**
- 8 **Pracownia Spirometrii**
- 9 **Pracownia EEG**
- 10 **Pracownia EMG**
- 11 **Pracownia Zaburzeń Funkcji Autonomicznych**
- 12 **Pracownia Echokardiografii**
- 13 **Pracownia Echokardiografii Przepłykowej**
- 14 **Pracownia EKG i Testów Wysiłkowych**
- 15 **Pracownia Dopasowania Implantów Słuchowych**
- 16 **Pracownia Badań Równowagi**
- 17 **Pracownia Rhinomanometryczna**
- 18 **Pracownia Foniatryczna**
- 19 **Pracownia Audiologiczna**
- 20 **Pracownia Urodynamiczna**
- 21 **Pracownia Cystoskopii**
- 22 **Pracownia USG**
- 23 **Zakład Medycyny Nuklearnej**
- 24 **Pracownia USG i Biopsji**
- 25 **Pracownia Separacji Krwinek i Bank Komórek Krwiotwórczych**
- 26 **Gabinet diagnostyczno-zabiegowy Pracowni Separacji Krwinek i Banku Komórek Krwiotwórczych**
- 27 **Zakład Terapii Hiperbarycznej**

II. Zakład Diagnostyki NSSU – Kraków ul. Jakubowskiego 2

W Zakładzie wykonywany jest – zarówno dla potrzeb jednostek Szpitala Uniwersyteckiego jak i kontrahentów spoza Szpitala – pełen zakres badań laboratoryjnych obejmujący badania analityczne, hematologiczne, koagulologiczne, biochemiczne i immunochemiczne

Zakład Diagnostyki zaopatruje Szpital w odczynniki.

- 1 **Punkt Pobrań**
- 2 **Pracownia Biochemiczna Zakładu Diagnostyki**
- 3 **Pracownia Toksykologiczna Zakładu Diagnostyki**
- 4 **Pracownia Analityki Lekarskiej Zakładu Diagnostyki**
- 5 **Punkt Przyjęć Materiału Zakładu Diagnostyki**
- 6 **Pracownia Kontroli Jakości Zakładu Diagnostyki**
- 7 **Bank Krwi i Pracownia Serologii Transfuzjologicznej Zakładu Diagnostyki**
- 8 **Pracownia Kontroli Jakości (ul. M. Kopernika 23)**
- 9 **Pracownia Analityki Lekarskiej (ul. M. Kopernika 23)**
- 10 **Pracownia Biochemiczna (ul. M. Kopernika 23)**
- 11 **Pracownia Serologii Transfuzjologicznej i Bank Krwi (ul. M. Kopernika 23)**

III. Zakład Patomorfologii NSSU – Kraków ul. Jakubowskiego 2

Zakład Patomorfologii jest jednym z największych laboratoriów patomorfologicznych w Polsce. Wykonuje się w nim badania histopatologiczne, cytologiczne, śródoperacyjne, immunohistochemiczne i immunofluorescencyjne, ultrastrukturalne, neuropatologicznej oraz sekcyjne na rzecz Szpitala Uniwersyteckiego i kontrahentów zewnętrznych. Zakład posiada licencję Komisji Akredytacyjnej Polskiego Towarzystwa Patologów ds. Licencjonowania Zakładów/Pracowni Patomorfologii na: badania histopatologiczne, immunohistochemiczne, cytologiczne oraz badania sekcyjne.

Lekarze patomorfologodzy pracujący w Zakładzie to uznani specjaliści o najwyższych kwalifikacjach. Wieloletnie doświadczenie i zaangażowanie lekarzy patomorfologów, diagnostów laboratoryjnych oraz pracowników laboratorium zapewniają wysoki standard świadczonych usług diagnostycznych.

- 1 **Pracownia Histopatologiczna Zakładu Patomorfologii**
- 2 **Pracownia Immunohistochemii Zakładu Patomorfologii**
- 3 **Pracownia Mikroskopii Elektronowej Zakładu Patomorfologii**
- 4 **Pracownia Neuropatologii Zakładu Patomorfologii**
- 5 **Pracownia Cytologii Zakładu Patomorfologii**
- 6 **Pracownia Biologii Molekularnej Zakładu Patomorfologii**
- 7 **Zakład Patomorfologii z Prosektorium**

IV. Zakład Diagnostyki Obrazowej – Kraków ul. Jakubowskiego 2

W ramach diagnostyki obrazowej i radiologicznej wykonywane są badania z zakresu Rezonansu Magnetycznego, Tomografii Komputerowej, RTG, mammografii, ultrasonografii oraz Angiografii i Radiologii Interwencyjnej.

W ramach działalności Pracowni 3D-vFMI wykonywane są analizy i przetwarzanie sygnałów i obrazów medycznych, w tym środowisk rzeczywistości wirtualnej w szczególności dla celów przedoperacyjnego planowania, wewnątrzproceduralnego monitoringu oraz wzbogacenia procesu diagnostycznego.

- 1 **Pracownia Rezonansu Magnetycznego Zakładu Diagnostyki Obrazowej**

- 2 **Pracownia Tomografii Komputerowej Zakładu Diagnostyki Obrazowej**
- 3 **Pracownia Rentgenodiagnostyki Ogólnej Zakładu Diagnostyki Obrazowej**
- 4 **Pracownia Ultrasonografii nr 1 Zakładu Diagnostyki Obrazowej**
- 5 **Pracownia Diagnostyki Obrazowej Piersi Zakładu Diagnostyki Obrazowej**
- 6 **Pracownia Densytometrii Zakładu Diagnostyki Obrazowej**
- 7 **Pracownia Angiografii i Radiologii Interwencyjnej Zakładu Diagnostyki Obrazowej**
- 8 **Pracownia Mammografii Zakładu Diagnostyki Obrazowej, Kraków ul. M. Kopernika 50**
- 9 **Pracownia Ultrasonografii nr 2 Zakładu Diagnostyki Obrazowej, Kraków ul. Botaniczna 3**
- 10 **Pracownia Tomografii Komputerowej nr 2 Zakładu Diagnostyki Obrazowej, Kraków ul. M. Kopernika 50**
- 11 **Pracownia Rentgenodiagnostyki Ogólnej nr 2 Zakładu Diagnostyki Obrazowej, ul. M. Kopernika 50 (od 17.07.2023 r.)**
- 12 **Pracownia Funkcjonalnego i Wirtualnego Medycznego Obrazowania 3D, ul. Jakubowskiego 2**

V. Zakład Endoskopii NSSU – Kraków ul. Jakubowskiego 2

W Zakładzie Endoskopii Szpitala Uniwersyteckiego w Krakowie wykonywane są badania endoskopowe górnego odcinka przewodu pokarmowego (przełyk, żołądek, dwunastnica), dolnego odcinka przewodu pokarmowego (jelito cienkie i jelito grube), dróg żółciowych i trzustkowych oraz układu oddechowego. Ponadto wykonywane są biopsje grubo- i cienkoigłowe wątroby i trzustki oraz badania czynnościowe przewodu pokarmowego.

- 1 **Pracownia Endoskopii Przewodu Pokarmowego Zakładu Endoskopii**
- 2 **Pracownia Bronchoskopii Zakładu Endoskopii**

VI. Zespół Poradni Specjalistycznych NSSU – Kraków ul. Jakubowskiego 2

Zajmuje się kompleksową, niestacjonarną, specjalistyczną opieką nad pacjentem niewymagającym hospitalizacji.

W ramach Zespołu Poradni wykonywane są badania, diagnostyka i leczenie schorzeń różnego typu: chorób wewnętrznych, gastroenterologicznych, hepatologicznych, endokrynologicznych, diabetologicznych, zaburzeń lipidowych, leczenia zachowawczego chorób nerek, choroby niedokrwiennej serca, dusznicy niestabilnej, choroby nadciśnieniowej, niewydolności krążenia, zapaleń mięśnia sercowego, chorób serca i naczyń, schorzeń o podłożu alergicznym i immunologicznym, zwłaszcza astmy oskrzelowej i stanów nadkrzepliwości krwi prowadzących do zawałów. Prowadzi diagnozowanie i leczenie chorób układu oddechowego, w tym także nowotworów, bezdechu sennego oraz chorób rzadkich. W ramach leczenia chorób płuc specjalizuje się w leczeniu astmy ciężkiej i trudnej, w tym astmy z nadwrażliwością na aspirynę i inne niesteroidowe leki przeciwzapalne, w diagnostyce i leczeniu obturacyjnego bezdechu sennego oraz w badaniu remodelingu ściany oskrzeli, w chorobach obturacyjnych z wykorzystaniem ultrasonografii wewnątrzoskrzelowej i nowoczesnych metod obrazowania. Ponadto poradnie zajmują się niestacjonarną, specjalistyczną opieką nad pacjentem niewymagającym hospitalizacji w zakresie diagnozowania i leczenia chorób górnego i dolnego odcinka przewodu pokarmowego, zaburzeń wchłaniania (np. celiakia), chorób zapalnych jelit, a zwłaszcza choroby Leśniowskiego – Crohna, wrzodziejącego zapalenia jelita grubego, chorób infekcyjnych jelit, zaburzeniami metabolicznymi, alkoholem, zwłaszcza centralnego systemu nerwowego, chorób odzwierzęcych i pasożytniczych, boreliozą. Ponadto poradnie zajmują się opieką i leczeniem w trybie

niestacjonarnym, kontynuacją leczenia i diagnozowania schorzeń układu ruchu wraz z uszkodzeniami ręki oraz najcięższych, mnogich i wielonarządowych urazów będących następstwem wypadków u pacjentów niewymagających hospitalizacji. Zajmuje się niestacjonarną, specjalistyczną opieką nad pacjentkami niewymagającym hospitalizacji w zakresie diagnostyki oraz leczenia nowotworów sromu, szyjki macicy, trzonu macicy, jajników i sutków. Ambulatorium prowadzi także diagnostykę i leczenie zaburzeń statyki narządu płciowego. Zajmuje się niestacjonarną, specjalistyczną opieką nad pacjentami niewymagającym hospitalizacji diagnostyką chorób układu nerwowego, z wykorzystaniem m.in. tomografii komputerowej, rezonansu magnetycznego, a także zachowawczym leczeniem wszystkich chorób układu nerwowego. Leczeni są pacjenci niewymagający hospitalizacji w zakresie diagnozowania i leczenia schorzeń układu endokrynnego, ze szczególnym uwzględnieniem onkologii endokrynologicznej, jak również pacjenci ze schorzeniami krwi i układu krwiotwórczego, głównie białaczkami, chłoniakami oraz szpiczakiem mnogim.

- 1 Poradnia Gastroenterologiczna
- 2 Gabinet diagnostyczno-zabiegowy Poradni Gastroenterologicznej
- 3 Poradnia Diabetologiczna
- 4 Poradnia Chorób Metabolicznych
- 5 Poradnia Endokrynologiczna
- 6 Poradnia Leczenia Zespołu Stopy Cukrzycowej
- 7 Gabinet diagnostyczno-zabiegowy poradni chorób metaboliczno-diabetologicznych
- 8 Gabinet diagnostyczno-zabiegowy Poradni Leczenia Zespołu Stopy Cukrzycowej
- 9 Poradnia Nefrologiczna
- 10 Poradnia Chorych po Przeszczepieniu Nerki
- 11 Gabinet diagnostyczno-zabiegowy Poradni Nefrologicznej i Poradni Chorych po Przeszczepieniu Nerki
- 12 Poradnia Kardiologiczna, Elektrokardiologii i Nadciśnienia Tętniczego
- 13 Gabinet diagnostyczno-zabiegowy Poradni i Pracowni Kardiologicznych
- 14 Poradnia Chirurgii Ogólnej, Onkologicznej, Endokrynologicznej i Transplantologicznej
- 15 Gabinet diagnostyczno-zabiegowy Poradni Chirurgicznych
- 16 Poradnia Chirurgii Proktologicznej i Gastroenterologicznej
- 17 Poradnia Pulmonologiczna
- 18 Poradnia Alergologiczna
- 19 Gabinet diagnostyczno-zabiegowy Poradni Pulmonologicznej i Poradni Alergologicznej
- 20 Poradnia Reumatologiczna
- 21 Poradnia Immunologiczna
- 22 Gabinet diagnostyczno-zabiegowy Poradni Reumatologicznej i Poradni Immunologicznej
- 23 Poradnia Chorób Naczyń
- 24 Gabinet diagnostyczno-zabiegowy Poradni Chorób Naczyń
- 25 Poradnia Anestezjologiczna
- 26 Poradnia Chirurgii Ogólnej, Onkologicznej i Metabolicznej
- 27 Gabinet diagnostyczno-zabiegowy Poradni Chirurgii Ogólnej, Onkologicznej i Metabolicznej
- 28 Poradnia Chirurgii Naczyniowej
- 29 Gabinet diagnostyczno-zabiegowy Poradni Chirurgii Naczyniowej
- 30 Poradnia Urazowo-Ortopedyczna
- 31 Gabinet diagnostyczno-zabiegowy Poradni Urazowo-Ortopedycznej
- 32 Poradnia Onkologiczna

- 33 Gabinet diagnostyczno-zabiegowy Poradni Onkologicznej
- 34 Poradnia Ginekologii Onkologicznej
- 35 Gabinet diagnostyczno-zabiegowy Poradni Ginekologii Onkologicznej
- 36 Poradnia Chirurgii Szcękowo-Twarzowej
- 37 Gabinet diagnostyczno-zabiegowy Poradni Chirurgii Szcękowo-Twarzowej
- 38 Poradnia Neurologiczna
- 39 Gabinet diagnostyczno-zabiegowy Poradni Neurologicznej
- 40 Poradnia Neurochirurgiczna
- 41 Gabinet diagnostyczno-zabiegowy Poradni Neurochirurgicznej
- 42 Poradnia Kardiologiczna i Oceny Interwencji Sercowo-Naczyniowych
- 43 Poradnia Otolaryngologii
- 44 Gabinet diagnostyczno-zabiegowy Poradni Otolaryngologii
- 45 Poradnia Urologiczna
- 46 Gabinet diagnostyczno-zabiegowy Poradni Urologicznej
- 47 Poradnia Geriatryczna
- 48 Poradnia Nadciśnienia Tętniczego
- 49 Poradnia Radioterapii
- 50 Poradnia Medycyny Nuklearnej
- 51 Gabinet diagnostyczno-zabiegowy Poradni Medycyny Nuklearnej
- 52 Poradnia Endokrynologiczna
- 53 Gabinet diagnostyczno-zabiegowy Poradni Endokrynologicznej
- 54 Punkt Szczepień
- 55 Poradnia Hematologiczna
- 56 Gabinet diagnostyczno-zabiegowy Poradni Hematologicznej
- 57 Poradnia Domowego Leczenia Tlenem
- 58 Poradnia Żywieniowa
- 59 Gabinet diagnostyczno-zabiegowy Poradni Żywieniowej
- 60 Poradnia Leczenia Otyłości
- 61 Gabinet diagnostyczno-zabiegowy Poradni Leczenia Otyłości
- 62 Centralny Gabinet Diagnostyczno-Zabiegowy Zespołu Poradni Specjalistycznych NSSU
- 63 Nocna i Świąteczna Opieka Zdrowotna
- 64 Gabinet diagnostyczno-zabiegowy Nocnej i Świątecznej Opieki Zdrowotnej

VII. Zakład Rehabilitacji NSSU

- 1 Poradnia Rehabilitacyjna Zakładu Rehabilitacji
- 2 Gabinet Fizjoterapii Zakładu Rehabilitacji
- 3 Gabinet Fizykoterapii Zakładu Rehabilitacji
- 4 Gabinet Masażu Leczniczego Zakładu Rehabilitacji

VIII. Zakład Mikrobiologii NSSU

Wykonuje dla potrzeb Szpitala Uniwersyteckiego badania mikrobiologiczne: bakteriologiczne, mykologiczne, parazytologiczne, immunodiagnostyczne.

1. Pracownia Bakteriologii Ogólnej i Mikrobiologicznych Badań Środowiskowych Zakładu Mikrobiologii

2. Pracownia Mykologii Zakładu Mikrobiologii
3. Pracownia Parazytologii Zakładu Mikrobiologii
4. Pracownia Diagnostyki Molekularnej Zakładu Mikrobiologii
5. Pracownia Immunodiagnostyki Zakładu Mikrobiologii
6. Pracownia Analiz Epidemiologicznych Zakładu Mikrobiologii
7. Punkt Pobrań Materiału Zakładu Mikrobiologii

IX. Zakład Diagnostyki Hematologicznej i Genetyki

Wykonuje dla potrzeb Szpitala Uniwersyteckiego badania molekularne jak również badania z zakresu diagnostyki skaz krwotocznych, wrodzonych trombofilii i zespołu antyfosfolipidowego oraz genetycznych "neurobiologii" i "endokrynologii".

1. Pracownia Diagnostyki Molekularnej Zakładu Diagnostyki Hematologicznej i Genetyki
2. Pracownia Cytogenetyczna Zakładu Diagnostyki Hematologicznej i Genetyki
3. Pracownia Badań Hematologicznych Zakładu Diagnostyki Hematologicznej i Genetyki, ul. Jakubowskiego 2 (od 17.07.2023)
4. Pracownia Cytometrii Przepływowej Zakładu Diagnostyki Hematologicznej i Genetyki (ul. Jakubowskiego 2 (od 17.07.2023))

X. Zakład Radioterapii Onkologicznej

Realizuje leczenie z wykorzystaniem promieniowania jonizującego na rzecz pacjentów hospitalizowanych oraz ambulatoryjnych. Do leczenia kwalifikowani są pacjenci z rozpoznaną chorobą nowotworową jak i z niektórymi zmianami nienowotworowymi, w których leczeniu udowodniono skuteczność promieniowania jonizującego. Prowadzone jest leczenie radykalne, objawowe i paliatywne, w Zakładzie realizowane jest m.in. leczenie techniką napromieniania stereotaktycznego (w tym tzw. radiochirurgia z wykorzystaniem aparatu CyberKnife), jak i w ramach radiochemioterapii skojarzonej oraz brachyterapii.

1. Zakład Brachyterapii
2. Zakład Radioterapii